

目 錄

壹、國立屏東大學學則.....	4
貳、國立屏東大學碩士班研究生共同修業辦法.....	12
參、國立屏東大學音樂學系碩士班研究生修業要點(全文).....	15
肆、國立屏東大學研究生學位論文指導費及學位考試 委員口試費交通費支給辦法.....	18
伍、音樂學系碩士班課程地圖.....	20
陸、國立屏東大學選課須知.....	32
柒、專任師資介紹.....	35
捌、研究生演奏唱(組)更換主修老師實施要點.....	36
玖、國立屏東大學音樂學系碩士班更換課程組別實施 要點.....	37
拾、論文格式注意事項.....	42
.....	42
拾壹、推薦指導教授作業流程.....	43
拾貳、音樂教育組論文計畫發表作業流程注意事項..	44
拾參、音樂教育組論文口試作業流程注意事項.....	45
拾肆、音樂會作業流程 (音樂演奏(唱)暨室內樂)..	46
拾伍、音樂會作業流程 【音樂演奏(唱)暨室內樂】檢	

核表.....	47
拾陸、音樂演奏(唱)暨室內樂組主修修業需知.....	49
拾柒、國立屏東大學碩、博士研究生畢業離校申請作業流程.....	60
拾捌、口試/學位音樂會後論文修訂離校手續注意事項.....	61
附件：音樂學系碩士班各類表格.....	66
共通一 聘請論文指導教授申請書.....	67
共通二 音樂專長指導教授申請表.....	68
共通三 更換論文指導教授(主修老師)申請書.....	69
共通四 國立屏東大學研究生學位論文成績繳送單.....	70
共通五 國立屏東大學研究生學位論文成績繳送單-雙指導教授.....	71
共通六 畢業申請書(研究生專用).....	72
共通七 研究生論文上傳同意書.....	73
教育一 研究生論文研究計畫發表申請單.....	74
教育二 論文研究計畫發表信函範本(彩色打字列印，列印時請自行刪除此行).....	75
教育三 研究生修業檢核表【音樂教育組】.....	76
教育四 研究計畫發表會程序【音樂教育組】.....	77
教育五 碩士論文研究計畫審查表【音樂教育組】.....	78
教育六 碩士論文口試申請表【音樂教育組】.....	79
教育七 碩士論文口試委員推薦書【音樂教育組】.....	80
教育八 論文口試校內外委員信函範本(彩色列印，列印時請自行刪除此行).....	81
教育九 論文口試程序【音樂教育組】.....	82
教育十 論文口試試場服務注意事項【音樂教育組】.....	83
教育十一 論文口試評分表【音樂教育組】.....	84
教育十二 論文口試委員簽名頁範本 P1、2【音樂教育組】(請至系網下載電子檔輸入文字).....	85
教育十二 論文口試委員簽名頁範本-雙指導教授【音樂教育組】(請至系網下載電子檔輸入文字).....	86
演奏一 計畫發表、學位音樂會申請表【音樂演奏(唱)暨室內樂組】.....	87
演奏二 研究生修業檢核表【音樂演奏(唱)組】.....	89
演奏三 音樂會校內外評審信函範本【音樂演奏(唱)組】(彩印，列印時請將此行刪除).....	90
演奏四 計畫發表、學位音樂會評分表【音樂演奏(唱)暨室內樂組】.....	91
演奏四 音樂會評分表【音樂演奏(唱)組—理論作曲】.....	93
演奏五 樂曲解說修正表 P1【音樂演奏(唱)暨室內樂】 P2 雙、協同指導用.....	94
演奏五 樂曲解說修正表【音樂演奏(唱)組】-雙、協同指導教授用.....	95

演奏五-1 樂曲解說修正表 【音樂演奏(唱)組—理論作曲組】	96
演奏五-1 樂曲解說修正表 p2 【音樂演奏(唱)組—理論作曲組】 雙、協同指導教授用 .	97
演奏八(4 頁) 論文口試委員簽名頁範本 【音樂演奏(唱)組】 (請至系網頁下載電子檔輸入文字)	98
演奏八 範例:鋼琴	99
演奏八 範例:聲樂	100
演奏八 範例-理論作曲	101
演奏九 論文口試委員簽名頁範本(4 頁)-雙、協同指導教授用	102
演奏九 範例:鋼琴 雙、協同指導教授用	103
演奏九 範例:聲樂 雙、協同指導教授用	104
演奏九 範例-理論作曲 雙、協同指導教授用	105
演奏十 「現代音樂知識」考試申請表	106

壹、國立屏東大學學則

國立屏東大學學則

104年1月22日本校103學年度第1學期校務會議通過
104年5月28日教育部臺教高(二)字第1040071126號函同意備查
104年12月28日本校104學年度第1學期校務會議修正通過
105年2月19日教育部臺教高(二)字第1050013661號函同意備查
105年5月16日本校104學年度第2學期校務會議修正通過
105年7月1日教育部臺教高(二)字第1050078135號函同意備查
106年1月16日本校105學年度第1學期校務會議修正通過
106年4月10日教育部臺教高(二)字第1060017504號函同意備查
106年12月25日本校106學年度第1學期校務會議修正通過
107年2月6日教育部臺教高(二)字第1070006894號函同意備查
107年12月24日本校107學年度第1學期校務會議修正通過
108年02月12日教育部臺教高(二)字第1080010697號函同意備查
108年5月27日本校107學年度第2學期校務會議修正通過
108年07月29日臺教高(二)字第1080095761號函同意備查

總則

- 第一條 本學則依據大學法、大學法施行細則、學位授予法、師資培育法、師資培育法施行細則及有關法令之規定訂定之。
- 第二條 本校學生之入學、公費、註冊及選課、修業年限、請假、轉系、休學、退學、成績、實習及其他有關學籍等事宜，除法令另有規定外，悉依本學則之規定辦理。
本校各類專班，另訂定實施要點規範之。
- 第二條之一 本校進修學制學士班、碩士班學生學籍事宜，依有關法令規定辦理；法令未規定者，準用本學則規定辦理。

第一篇 學士學位班

第一章 入學

- 第三條 本校於每學年之始，招收各學系（學位學程）一年級新生，並得酌收二、三年級轉學生，其招生簡章由招生委員會依據招生規定另訂之。
- 第四條 凡在公立或已立案之私立高級中等學校或同等學校畢業，或合於教育法令規定具有同等學力之資格，經本校公開招生錄取者，得入本校一年級修讀學士學位。
各所、系經教育部核准，得招收回流教育學士班，其入學資格悉依相關法規及招生簡章規定辦理。
- 第五條 本校得酌收蒙藏生、僑生、外交或派外人員子女學生、外國籍學生、原住民族及離島鄉籍學生等特種身分學生，其入學辦法另訂之，並報教育部核定。
本校與境外大學之學生得依本校與境外大學校院辦理雙聯學制實施辦法之規定修讀境外雙學位，其辦法另定之，並報請教育部備查。
- 第六條 各學系學生有缺額時，得辦理轉學考試，招收轉學生。但一年級及應屆畢（結）業年級不得招收轉學生。
前項缺額不包含保留入學資格、休學或外加名額造成之缺額；辦理轉學招生後，各年級名額內學生總數不得超過各該學年度原核定之新生總數。
本校轉學招生規定另訂之，並報教育部核定。
轉學生經錄取者，依本校學生抵免學分要點規定，編入相關學系之適當年級就讀。
- 第七條 入學考試如有舞弊，或發現其所繳各項證件與報考資格不符，或有偽造、變造或冒用等情事者，撤銷錄取資格；已註冊入學者，撤銷其學籍，且不發給任何相關學業證明；畢業後始發現者，由學校撤銷畢業資格，並追繳或註銷學歷證件。
- 第八條 凡經錄取之新生或轉學生應於規定日期內來校辦理註冊入學手續，其因重病須長期治療或特殊事故不能來校辦理手續，經檢具有關證明文件（疾病證明以公立醫院或健保局特約區域醫院所出具者為限）事前請准延期辦理者，得准予補辦。但延期最多以一

週為限。逾期末辦理註冊手續者，即撤銷其入學資格。

新生有下列情形之一者，得於註冊截止前，向教務處（進修推廣處）申請保留入學資格：

- 一、因重病須長期療養，並持有公立醫院或健保局特約區域醫院所出具之證明者。
- 二、因懷孕、分娩申請者，應檢具公立醫院或健保局特約醫院之證明書；因撫育三歲以下子女申請者，應檢具三個月內有效之戶籍謄本。
- 三、因依兵役法規定服義務役者，應檢具入營服役通知書或在營服役證明書。
- 四、因其他特殊事故，持有證明文件，並經簽請核准者。
- 五、參加「青年教育與就業儲蓄帳戶方案」並已媒合成功者。

保留入學資格以一年為限，惟保留期間應徵服義務役者，得再向學校申請延長保留入學期限，至退伍日之學年度止。

參加「青年教育與就業儲蓄帳戶方案」者，保留入學期間以3年為限且不納入原定保留入學資格之計算。

經核准保留入學資格者應於保留期滿前辦理入學或申請延長保留期限，逾期末辦理者或未獲准延長保留期限且逾期末辦理入學者，撤銷入學資格。

大學部之保送生、轉學生除因懷孕、分娩或撫育三歲以下子女之原因外，不得申請保留入學資格。

第九條 新生及轉學生入學時，應繳驗學歷證明文件或規定之有效證明文件。

第二章 公費生

第十條 本校採公自費並行制度，公費生權利義務依「師資培育公費助學金及分發服務辦法」及相關規定辦理。

第十一條 各學系公費生在規定修業期限內享有公費待遇。

第十二條 公費生因轉學、轉系、退學、開除學籍或喪失公費資格者，應依師資培育公費助學金及分發服務辦法之規定償還在學期間已受領之全部公費。

第十三條 公費生缺額之遞補，依本校「遞補公費生作業要點」辦理，新遞補之公費生其受領公費自遞補日起至修畢師資職前教育課程為止。

第三章 註冊及選課

第十四條 學生須依照規定日期辦理註冊；其因故不能如期到校註冊，經檢具證明文件並經請假核准者，得延期註冊。但最多以二週為限，未經准假或經准假仍逾期末辦註冊手續者，應予退學。惟一年級新生及轉學生則依據第八條規定辦理。

逾期末依規定繳納學雜費，經催告仍未繳納者，視同未完成註冊手續，應予退學。

學生未依規定於期限內繳交學分費及其它費用者，所選相關科目予以扣考登記。

第十五條 自費生須依規定繳交學雜費等各項費用。學生註冊入學後申請休學或退學者，其退費標準依照教育部之規定辦理。

第十六條 學生選課須依照教務處及各所、系、學位學程之相關規定辦理。

本校師資培育學系師資生之甄選、修習師資職前教育課程及學分抵免等規定另訂之。其他所、系、學位學程在校學生亦得依本校教育學程修習辦法，申請甄選修習各師資類科教育學程及申請抵免學分，其相關規定另訂之，併同前項規定報教育部備查。

第十七條 學生校際選課，依本校「校際選課要點」之規定辦理，其要點另訂之，並報教育部備查。

第十八條 學生得依本校學生出國期間有關學業學籍處理要點規定，申請出國修習學分或實習；其處理要點另訂之。

參與境外雙聯學制學生及出國進修學生，其於境外所修習課程、學分、成績均須登錄於本校歷年成績表。

第十九條 當學期已註冊但於加退選截止日止仍未辦理選課或未達規定學分數下限者，除奉派國外進修、研習、交換、修讀雙聯學位或經專案簽准等特殊因素外，經通知仍未依

限補選課者，應予辦理休學。休學期限已滿者，應予退學。

第二十條 本校得利用暑期開授課程，其要點另訂之，並報教育部備查。

第四章 修業年限及學分

第二十一條 本校採學年學分制，各系（學位學程）學生修業年限以四年為原則，學士學位班所修學分總數不得少於一二八學分（以上均不含輔系及各類學程規定之學分數）。公費生應依規定修畢師資職前教育課程。

以國外或香港、澳門地區同級同類學校同等學力入學本校學士班者，其畢業證明文件中之畢業年級，相當於國內高級中等學校二年級，應外加其畢業應修學分至少十二學分，其應增科目由各學系自訂。

學生有下列情況之一者，得延長修業年限：

一、未在規定年限修滿本系（學位學程）、輔系、雙主修或教育學程之應修科目與學分者，得延長修業年限，至多以二年為限。

二、身心障礙學生修讀學士學位，得延長修業期限，至多四學年。

三、學生因懷孕、分娩得檢具健保局特約醫療機構出具之證明書，撫育三歲以下子女得檢具三個月內有效之戶籍謄本，申請延長修業期限，至前述原因消滅之當學期為止。

在職進修各類學士班如有不同之修業年限者於招生簡章另訂之。

第二十二條 本校學士學位應屆畢業生，或碩士班研究生修業一年以上，修業期間成績優異，具有研究潛力，得申請逕行修讀博士學位，其辦法另訂之。

第二十三條 本校課程按學分計算，滿十八小時為一學分。實驗、實習或實作課程另訂之。

第二十四條 各系、學位學程修讀學士學位學生，第一至四學年每學期修習學分不得少於九學分（含已修足該學系規定之科目及學分數，但尚不合畢業之規定者），不得多於二十五學分。產學專班學生不受此限，學生每學期所修科目學分由各系自訂之。但學期學業成績平均八十分以上或學期成績在該班名次前百分之十以內者，次學期得經系主任、學位學程主管核可，加選一至二科。學期學業成績不及格學分數達該學期修習學分總數三分之一者，系主任、學位學程主管得自其次學期所選學分數中酌予核減若干科目學分，惟不得少於最低學分數之規定。

延長修業年限之學生，若其重修或補修之科目在第二學期者，第一學期得申請休學，免予註冊。註冊者至少應選修一個科目。

學生因重病或重大事故不能修足該學期應修最低學分數，經導師及系（學位學程）主管之同意，得酌減應修學分數。惟最遲應於當學期最後加退選課截止日前辦理完畢。

第二十五條 學生入學本校前已修習及格之科目學分，得依本校學生抵免學分要點之規定申請抵免，修讀學士學位學生合於規定者得提高編級，惟每學期至少應修學分數不得減少，其要點另訂之，並報教育部備查。

轉學生轉入年級學期前，已在原校修習及格之科目與學分，得依本校學生抵免學分要點申請抵免。自轉入年級學期起，每學期至少應修學分數不得減少。

第五章 請假、缺課及曠課

第二十六條 學生因故不能上課或不能參加規定之集會者，須依照「學生請假規則」辦理請假。「學生請假規則」另訂之。

第二十七條 學生請假經核准後缺席者為缺課，未經請假或請假未准而缺席者為曠課；但因公請假經核准者，不作缺課計。

第二十八條 某一科目缺曠課累積達該科目授課總時數三分之一者，不得參加該科目學期考試（扣考），該科學期成績以零分計，其相關之缺曠課時數不再為缺曠紀錄。

惟因懷孕、分娩或撫育三歲以下子女之需要，而核准之事（病）假、產假，致缺課時數逾全學期授課時數三分之一者，該科目成績得視需要與科目性質，以補考

或其他相關措施彈性處理，按實際成績計算學期成績，並依學校規定期限內完成評定。

第六章 轉系（組）、輔系及雙主修

第二十九條 本校學生得申請轉系（組）、所，其辦法另訂之，並報教育部備查。

降級轉系（組）、所者，其在兩系、所重複修習之年限，不列入轉入學系（組）、所之最高修業年限併計。

教育法令或入學招生簡章有明訂入學後不得轉系、所者，及已請准休學，尚在休學期間內之學生，不得申請轉系、所。

第三十條 本校學生得申請修讀輔系，其辦法另訂之，並報教育部備查。

第三十一條 本校學生得申請修讀雙主修，其辦法另訂之，並報教育部備查。

第七章 休學及復學

第三十二條 學生因故經監護人同意，得向教務處（進修推廣處）申請休學。申請休學以一學期或一學年為限。休學累計最多以二學年為原則，且不計入修業年限。期滿因重病、特殊事故，無法及時復學者，經專案申請核准後，得再延長休學年限一至二年。學期中途休學者，最遲應於行事曆訂定之期末考試之規定時間以前，提出申請，但有特殊因素或重大事故者，得於學期結束前提出申請，經專案簽請所、系、學位學程主管及教務長核准後得辦理休學。惟學生參加畢業班期末考試後，不得申請休學。

請准休學之學生，其休學學期內已有之成績概不計算。

新生及轉學生入學第一學期，須於完成註冊手續後，始得申請休學。

參加「青年教育與就業儲蓄帳戶方案」於開學後始上班者，得檢具教育部公文、契約書辦理休學，期間以3年為限且不納入原休學年限計算。

第三十三條 學生有下列情形之一者，應予休學，並於事前告知學生，給予限期陳述意見之機會：

- 一、學生患有傳染病，並經主管機關基於法定傳染病防治需要限制者。
- 二、自上課之日始，其缺課時數達學期授課總時數三分之一者。
- 三、經本校學生獎懲審議委員會決議必須辦理休學者。

第三十四條 學生於休學期間應徵服役，須檢具徵集令影本申請延長休學期限，俟服役期滿後，檢同退伍令影本申請復學。服役期間，不列計休學年限。

學生於休學或服役期間，不得回校重（補）修不及格或缺修學分（含暑假期間）。

因懷孕、分娩或撫育三歲以下子女，得檢具證明文件申請休學，其休學期間不計入休學年限。

第三十五條 休學學生應於休學屆滿前向教務處（進修推廣處）辦理復學。逾期未復學者，應予退學。其因傳染病休學者，應加附公立醫院或健保局特約區域醫院所出具之康復證明書。

復學時應入原休學之年級肄業。原肄業所、系(組)變更或停辦時，得輔導學生轉至適當所、系(組)肄業。

第八章 退學及開除學籍

第三十六條 學生有下列情形之一者，應予退學，並於處分前告知各相關學生，給予限期陳述意見之機會：

- 一、逾期未註冊或休學逾期未復學者。
- 二、操行成績不及格者。
- 三、學期中曠課累計達四十五小時者。
- 四、違反校規，依學生獎懲辦法規定應予退學者。
- 五、修業年限屆滿，仍未修足應修之科目與學分者。
- 六、未經本校同意，同時在其他學校註冊入學者。

七、自動申請退學者。

在職進修各類學位班退學應依本條文規定辦理。

第三十七條 學生有下列情形之一者，應予開除學籍：

一、依本校學生獎懲辦法規定應予開除學籍者。

二、其他依相關法令規定應予開除學籍者。

第三十八條 開除學籍者，除通知其家長或監護人外，不發給任何與修業有關之證明文件。

於發覺應開除學籍時已在本校畢業者，應令其繳還本校所發給之畢業證書及其所領受之公費，並撤銷其畢業資格。

第三十九條 依規定應予退學或開除學籍之學生，得依本校學生申訴制度提出申訴。提出申訴者，申訴結果未確定前得繼續在校修讀，退學或開除學籍處分確定後即應離校。前項受處分學生經校內申訴，未獲救濟者，得依法提起訴願及行政訴訟；原處分經上級主管機關決定或行政法院判決顯係違法或不當時，本校應另為處分。

依前項規定經本校另為處分得復學之學生，因特殊事故無法及時復學時，本校應輔導其復學。其復學前已離校者，得准予補辦休學。

第四十條 自動退學或本校勒令退學學生，如在校肄業滿一學期具有成績，得向學校申請發給修業證明書。但其入學資格未經核准者，或應償還公費而未償還者，不發給任何修業證明文件。

第九章 成績考查及補考

第四十一條 學生成績分為學業及操行兩種。各種成績以採百分記分法為原則，以一百分為滿分，修讀學士學位學生以六十分為及格。學生所修科目學期成績不及格者不得補考，必修科目不及格者應予重修。

第四十二條 本校學生學業成績考查，分下列三種：

一、平時考查

二、期中考試

三、學期考試

（其辦法另訂之）

第四十三條 學生學業成績之種類、計算方法、等次及試卷保存辦法如下：

一、學業成績種類：

（一）平時成績：以平時考查及期中考試之成績，並參酌聽講筆記、作業、讀書札記、參觀報告、研究報告及實驗等成績決定之。

（二）學期成績：以平時成績與學期考試成績合併核計。

（三）畢業成績：大學部各學期（含暑修）修習學分數總和除總學分積之和，為其畢業成績。研究所畢業生以學業平均成績與學位考試成績之平均，為其畢業成績。

二、學期平均成績之計算方法如下：

（一）以科目之學分數乘該科目成績為學分積。

（二）學生所選各科目學分之總和為學分總數。

（三）各科目學分積之總和為總學分積。

（四）以學期學分總數除總學分積分為學期成績總平均。

（五）學期成績總平均之計算，包括不及格、重修成績在內。

三、學生成績採百分記分法並得採等第記分法。

等第記分法與百分記分法之對照表如下列：

等第記分法百分記分法

甲（A）等八十分以上

乙（B）等七十分以上未達八十分

丙（C）等六十分以上未達七十分

丁（D）等五十分以上未達六十分

戊（E）等未達五十分

四、在校生各種考試試卷保存一年為限，以備查考或備主管教育行政機關調閱。
教師繳交成績資料以保存十年為限，以備查考。

第四十四條 操行成績考查辦法另訂之。

第四十五條 學生各科成績經繳交教務處（進修推廣處）後，如有計算錯誤須經任課教師簽報教務長（進修推廣處長）核准，始得更改。

第四十六條 學生成績之登錄以選課確認單或校務行政系統選課資料所載為憑。未選之科目縱有成績亦不予採認；已選之科目無成績則以零分計算。

第四十七條 學生無故缺考，該次考試成績以零分計算；如係公假、喪假或重病住院不能參與各種考試，經請假核准者准予補考，補考成績按實得成績給分。

第四十八條 學生各種成績有小數點者，按四捨五入計算；學期總平均成績及畢業成績，均保留至小數點後二位計算。

第四十九條 凡屬規定全年修習之科目祇修讀一學期或僅有一學期之成績及格者，均不計學分。

第五十條 學生於考試時有作弊行為者，一經查出，除該科該次考試以零分計算外，並視情節輕重依據學生獎懲辦法予以適當處分。

第十章 實習及畢業

第五十一條 應屆畢業年級缺修學分，若於延長修業年限內修畢者，准予畢業。

第五十二條 各系（學位學程）學生學業成績優異，在規定修業期限屆滿前一學期或一學年修滿該學系應修學分者，得依本校學生成績優異提前畢業辦法規定申請提前畢業，其辦法另訂之，並報請教育部備查。

第五十三條 本校各系（學位學程）之學生，在規定修業期限內完成下列事項後，由本校依學位授予法之規定授予學士學位，並發給學士學位證書：

一、修滿規定之應修科目與學分且成績及格。

二、通過本校基本能力評核辦法之規定，其辦法另訂之。

三、完成所屬系（學位學程）之畢業相關規定。

修習師資職前教育課程者，其教師資格之檢定及教育實習事宜，依師資培育法及其相關法規辦理。

第五十四條 加修雙主修學士班學生，修滿原屬系及雙主修系應修科目學分後，其授予學士學位證書加註雙主修學位名稱。

第十一章 其他

第五十四條之一為維護學生突遭重大災害而無法正常學習時，其修業及其他與學籍有關事宜，得依本校維護突遭重大災害學生學習權益處理要點規定辦理；其處理要點另訂之。

第二篇 碩、博士學位班

第一章 入學

第五十五條 凡在公立或已立案之私立大學或符合教育部所定大學辦理國外學歷採認辦法、大陸地區學歷採認辦法及香港澳門學歷檢覈及採認辦法規定之境外大學校院畢業，取得學士、碩士學位，或具有同等學力，符合碩、博士班報考資格之規定，經本校碩、博士班入學考試或甄試錄取者，得入本校修讀碩、博士學位。

甄試錄取新生如已具入學資格者，得提前一學期註冊入學，其報到後之保留入學資格及入學後之修業規定悉依據本校學則及各所、系、學位學程修業規定辦理。各所、系、學位學程經教育部核准，得招收碩士學位在職進修專班，其入學資格悉依相關法規及招生簡章規定辦理。

第五十六條 本校學士班學生修業期間成績優異，得申請提前修讀碩士班課程，其辦法另訂之。

第二章 註冊及選課

第五十七條 研究生每學期應依規定辦理註冊並依規定繳交學雜費與各項費用。

第五十八條 各所、系、學位學程碩士班、博士班研究生每學期應修習學分數，由各所、系、學位學程規定。

研究生已修畢各所、系、學位學程碩士班、博士班研究生每學期應修習學分數，由各所、系、學位學程規定應修之科目及學分數，但未合畢業之規定者，仍應註冊入學。

第三章 修業年限、學分、成績及退學

第五十九條 碩士班修業期限以一至四年為限；博士班修業期限以二至七年為限。

在職進修研究生未在規定修業期限內修滿應修課程或完成學位者，得申請延長修業期限一年。在職生身份認定以招生簡章上核定之身分別為準。

碩士學位班在職進修專班之修業期限以一至四年(暑期班二至四暑期)為限，未在規定修業期限內修滿應修課程或未完成學位論文者，得再延長二年(暑期班二個暑期)。修業年限不含休學年限。

第六十條 碩士班研究生至少須修滿二十四學分，博士班研究生至少須修滿十八學分，逕行修讀博士學位研究生至少須修滿三十學分(含碩士班期間所修學分數)，惟各系所視實際需要，得酌予提高。

前項學分均不包括畢業論文。

第六十一條 以同等學力進入研究所就學者，其應增修科目依各所、系、學位學程規定辦理。

第六十二條 修讀碩、博士學位研究生學業成績以一百分為滿分，七十分為及格。不及格者，不得補考，必修科目應予重修。

研究生修習學士班課程及各類科師資教育學程課程，以六十分為及格，其學分及成績計入當學期平均及畢業總平均。

研究所畢業生以學業平均成績與學位考試成績之平均，為其畢業成績。

第六十三條 研究生入學前已修習及格之碩、博士班科目與學分持有證明者，得依本校學生抵免學分要點之規定辦理抵免。

第六十四條 研究生有下列情形之一者，應予退學，並於處分前告知學生，給予限期陳述意見之機會：

一、逾期未註冊或休學逾期未復學者。

二、違反校規，依學生獎懲辦法規定應予退學者。

三、碩、博士班研究生修業年限屆滿，仍未修足應修之科目與學分或未通過學位考試者。

四、學位論文考試不及格，不合重考規定，或合於重考規定，經重考一次仍不及格者。

五、博士學位候選人之資格考試，同一科目經重考一次仍不及格者。

六、自動申請退學者。

第四章 畢業及學位

第六十五條 研究生合於下列規定者，准予畢業：

一、在規定年限內修滿規定科目與學分。

二、通過本校各所、系、學位學程碩士或博士學位考試。

三、完成所屬所、系、學位學程之畢業相關規定。

具教育學程修習資格但尚未修畢教育學程之研究生，符合前項規定且未達最高修業年限者，准予於修畢教育學程或放棄教育學程修習資格之學期畢業。

第六十六條 合於前條規定之研究生，由本校發給學位證書，並授予碩士或博士學位。

逕行修讀博士學位之研究生，通過博士學位候選人資格考核，但未通過博士學位考試，經博士學位考試委員會之決議，合於碩士學位標準者，得改授予碩士學位。

已授予之學位，如有下列情事之一者，應予撤銷，並公告註銷已頒給之學位證

書；有違反其他法令者，並應依相關法令處理：

一、入學資格或修業情形有不實或舞弊情事。

二、論文、作品、成就證明、書面報告、技術報告或專業實務報告有造假、變造、抄襲、由他人代寫或其他舞弊情事。

依前項規定撤銷學位後，通知當事人繳還該學位證書，並將撤銷及註銷事項，通知其他專科學校；大學及相關機構。

第五章 其他

第六十七條 本篇無特別規定者，比照第一篇相關條文規定辦理。

第三篇 學籍管理

第六十八條 本校學生學籍資料所登記之學生姓名及出生年、月、日均以身分證明文件所載者為準。入學資格證件所載與身分證明文件所載不符者，應即更正。

第六十九條 學生在校肄業之系（組）班別、肄業年級與學業成績，以及註冊、轉學、轉系、休學、復學、退學等學籍記錄，概以教務處（進修推廣處）各項學籍與成績登記表冊為準。

第七十條 在校學生及畢（肄）業校友申請更改姓名或出生年、月、日，規定如下：

一、如係原畢業學校學歷證件錯誤者，應逕向原畢業學校申請更正；再檢附更正後之證件，向本校教務處（進修推廣處）申請更改。

二、如係戶籍登記錯誤者，應先向戶籍機關申請更正，再持更正後之戶籍資料向教務處（進修推廣處）申請更正學籍記載。

第七十一條 本校學生學籍資料，應由本校教務處（進修推廣處）建檔永久保存。

第四篇 附則

第七十二條 本學則如有未盡事宜，悉依相關法規規定辦理。

第七十三條 本學則經校務會議通過，並報教育部備查後實施。

本規章負責單位：教務處註冊組

貳、國立屏東大學碩士班研究生共同修業辦法

103年10月9日本校103學年度第1學期第1次教務會議通過
104年1月19日本校103學年度第1學期第2次教務會議通過
107年5月31日本校106學年度第2學期第2次教務會議通過
107年10月18日本校107學年度第1學期第1次教務會議通過
108年4月18日本校107學年度第2學期第1次教務會議修正通過

第一條 本校依據學位授予法及本校學則之規定，訂定碩士班研究生共同修業辦法(以下簡稱本辦法)。

第二條 碩士班研究生須依照下列之規定辦理選課：

- 一、日間碩士班研究生選修教育學程或其他學分學程者，每學期所選教育學程、學分學程之課程學分，應內含於該所、系每學期修課最高學分上限。
- 二、除「論文」外，各課程之開設標準依本校「增修課程暨開排課辦法」規定辦理。
- 三、「論文」一科每學期修習三學分，須修習二個學期。
- 四、同等學力入學之研究生補修學分或其他研究生得依其個人之需要至大學部修習與主修組別有關之課程，其成績列入研究所學期成績及畢業成績之計算，但不計列於畢業學分數。
- 五、各所、系、學位學程研究生經雙方主管同意後得跨所、系、學位學程選修與主修領域相關之科目。
- 六、各所、系、學位學程研究生得依本校學生抵免學分要點之規定辦理學分抵免，惟論文學分不得申請抵免。
- 七、研究生應完成學術倫理數位課程並通過測驗，取得修課證明後，始能畢業。
- 八、學位論文上傳前，應經論文比對系統比對，結果經指導教授簽名後，始得畢業。
- 九、研究生經雙方系所主管同意後，得修讀本校同級或向下一級之輔系，其相關規定依本校學生修讀輔系、所辦法辦理。

第三條 碩士學位考試分兩階段舉行，第一階段為「論文研究計畫發表」，第二階段為「論文考試」；論文考試以口試為原則。

第四條 論文指導教授之遴聘：

- 一、指導教授以遴聘本校助理教授以上之教師為原則，每位指導教授至多同時指導八位研究生為原則。
- 二、指導教授聘定後，應指導學生擬定論文研究計畫；必要時得推薦遴聘協同指導教授共同指導研究生。

第五條 論文研究計畫發表依下列程序辦理：

- 一、論文研究計畫發表應符合各所、系、學程規定條件始可申請。
- 二、論文研究計畫發表以口試或書面審查為之。
- 三、論文計畫考試委員二人，指導教授(協同指導教授)為當然委員，另一人由校內助理教授以上之教師擔任，惟因特殊需要得改由校外委員擔任之。
- 四、論文研究計畫不通過者，研究生得再提出發表申請。
- 五、論文研究計畫發表截止日期：第一學期為一月三十一日，第二學期為七月三十一日。

第 六 條 碩士研究生申請學位考試應依下列規定辦理：

一、申請需同時符合下列資格，始可提出學位考試之申請：

(一) 論文研究計畫通過，並符合各該所、系、學位學程「研究生修業要點」規定。

(二) 已完成論文初稿，並經指導教授同意者。

二、申請學位考試，應依下列程序辦理：

(一) 申請期限由各所、系、學位學程自訂。

(二) 申請時應填具申請書，並檢附下列各項文件：

1. 歷年成績表一份。

2. 論文提要一份。

藝術類、應用科技類或體育運動類之研究生，其論文得以作品、成就證明連同書面報告或以技術報告代替。碩士班屬專業實務者，其碩士論文得以專業實務報告代替。專業實務之認定基準，經系、所、院務會議、教務會議通過後實施。專業實務報告，代替碩士論文之認定範圍、資料形式、內容項目及其他相關事項之準則，依教育部訂定之準則辦理。

3. 經指導教授及所屬所、系、學位學程主任簽名同意後，依期參加學位考試。

第 七 條 碩士學位考試應組織碩士學位考試委員會，並依下列規定辦理：

一、碩士學位考試委員（含指導教授）為三人（惟若有二位擔任共同指導教授者，得增聘為四人），其中應有一位校外委員；指導教授不得擔任主持人。

二、碩士學位考試委員，除對研究生所提論文學科、創作、展演或技術報告有專門研究外，並應具備下列資格之一：

(一) 擔任或曾任助理教授以上者。

(二) 擔任或曾任大學或研究機構助理研究員以上者。

(三) 獲有博士學位，在學術上著有成就者。

(四) 在公私立部門擔任主管且在專業領域及實務上著有成就者。

前項第（三）、（四）之提聘資格認定標準，由辦理學位授予之各系、所、院務會議或學位學程事務會議認定之。

第 八 條 辦理碩士學位考試應符合下列規定：

一、研究生申請碩士學位考試經核准後，應檢具繕印之論文或書面報告（含技術報告或專業實務報告）及提要（繳交所、系、學位學程規定之份數），送所屬之所、系、學位學程審查符合規定後，擇期辦理相關學位考試事宜。

二、碩士學位考試每學期舉行一次，第一學期應自研究生完成該學期註冊手續起至一月十五日止，第二學期應自研究生完成該學期註冊手續起至七月十五日止，在職進修暑期班應自完成該年度暑期註冊手續起至九月三十日止。暑期碩士班必要時得申請比照日間研究所碩士班、在職進修碩士班於第一、二學期規定期限學位考試，惟經核准同意該學期申請學位考試者，須依照規定之註冊日期繳交學雜費基數，完成註冊手續。

三、學位考試成績七十分為及格，一百分為滿分，成績評定以一次為限，並以出席委員評定分數平均決定之，惟有小數點四捨五入取整數；但有二分之一以上出席委員評定不及格者，以不及格論。

四、學位考試成績不及格而其修業年限尚未屆滿者，得於修業年限內申請重考，重考以一次為限，重考成績仍不及格者，應予退學。

第 九 條 已申請學位考試之研究生，若因故無法於該學期內完成學位考試，得經指導教授同意，報請各所、系、學位學程主管核定後，撤銷該學期學位考試申請，然仍須於修業年限屆滿前期完成學位考試，逾修業年限仍未能完成者，應予退學。

- 第十條 學位考試舉行後，各所、系、學位學程應於一週內將各研究生附有出席考試委員簽章之評分資料送註冊組登錄成績。
- 通過學位論文考試之研究生，應依照考試委員會之意見修正論文，經指導教授審核後，應繳交論文紙本、中英文摘要及論文電子檔，並於辦妥離校程序後，教務處始得發予學位證書。
- 前項所繳交之論文紙本冊數依各所、系、學位學程及本校圖書館之相關規定辦理。
- 第十一條 研究生修滿規定之學分與通過論文考試者得申請畢業，每學年最後離校日：第一學期為第二學期註冊日、第二學期為八月十五日。在職進修暑期班為十一月三十日。逾期未辦妥離校手續者，視同該學期未畢業，其未達修業年限者，次學期仍應註冊，並於次學期結束前辦妥畢業離校手續，否則該學位考試以不及格論，依規定退學。
- 第十二條 凡與碩士班研究生為配偶或三親等內之血親、姻親利害關係者，不得擔任其論文指導教授、論文計畫發表審查委員及學位考試委員。
- 第十三條 各所、系、學位學程應依本辦法訂定「研究生修業要點」，並經教務會議通過，陳請校長核定後公布實施。
- 各所、系、學程訂定之「研究生修業要點」，應包含下列事項：
- 一、研究生以同等學力錄取者，應加修之先修課程。
 - 二、研究生每學期修讀學分數之上下限。
 - 三、研究生提出遴聘指導教授之申請期限。
 - 四、論文研究計畫發表之條件、方式、申請起訖時間、成績評定、成績不及格再提出發表申請之期限等。
 - 五、學位考試之條件、方式、申請起訖時間、成績評定、成績不及格再提出考試申請之期限等。
- 第十四條 對於已授予之學位，如發現論文、創作、展演、書面報告或技術報告有抄襲、舞弊或代寫情事，經調查屬實者，應予撤銷學位，並公告註銷其已發之學位證書、通知當事人繳還該學位證書，且將撤銷與註銷事項通知其他大專校院及相關機關(構)；其有違反其他法令者，並應依相關法令處理。
- 第十五條 本辦法未盡事宜，悉依本校學則及相關法規辦理。
- 第十六條 本辦法經教務會議通過，陳請校長核定後公布實施；修正時亦同。

本規章負責單位：教務處

參、國立屏東大學音樂學系碩士班研究生修業要點(全文)

103 年 10 月 9 日本校 103 學年度第 1 學期第 1 次教務會議通過
104 年 1 月 19 日本校 103 學年度第 1 學期第 2 次教務會議修正通過
104 年 5 月 21 日本校 103 學年度第 2 學期第 2 次教務會議修正通過
105 年 1 月 12 日本校 104 學年度第 1 學期第 2 次教務會議修正通過
107 年 4 月 11 日本校 106 學年度第 2 學期第 2 次音樂學系系務會議修正通過
107 年 5 月 22 日本校 106 學年度第 2 學期第 2 次人文社會學院院務會議修正通過
107 年 5 月 31 日本校 106 學年度第 2 學期第 2 次教務會議修正通過
107 年 11 月 28 日本校 107 學年度第 1 學期第 7 次音樂學系系務會議修正通過
107 年 12 月 18 日本校 107 學年度第 1 學期第 3 次人文社會學院院務會議修正通過
107 年 12 月 20 日本校 107 學年度第 1 學期第 2 次教務會議修正通過
108 年 4 月 10 日本校 107 學年度第 2 學期第 5 次音樂學系系務會議修正通過
108 年 5 月 7 日本校 107 學年度第 2 學期第 2 次人文社會學院院務會議修正通過
108 年 6 月 13 日本校 107 學年度第 2 學期第 2 次教務會議修正通過

一、法源依據：本學系為維持研究生修業之品質及修業之共同規範，特依本校碩士班研究生共同修業辦法規定，訂定本學系碩士班研究生修業要點（以下簡稱本要點）。

二、教育目標：

- (一)造就音樂展演、創作人才。
- (二)養成音樂教學、應用專業人才。
- (三)培育音樂學術研究人才。

三、應修學分規定：畢業學分數為三十二學分（論文外加六學分）

(一)各組必修：

音樂教育組暨音樂治療組：十學分

音樂演奏（唱）暨室內樂組：八學分

(二)各組選修：

音樂教育暨音樂治療組：二十二學分

音樂演奏(唱)暨室內樂組：二十四學分

四、選課辦法：

(一) 依照本校教務處規定之程序辦理選課及註冊。

(二) 一、二年級每學期最少修三學分，最多修十八學分(含跨系所及教育學程及其他學程學分；不含論文)。每學期修課學分至少二分之一須修讀本學系碩士班課程(三年級以上不在此限)。

(三) 論文一科，得自二年級第一學期起供研究生選修，一學期三學分三小時，由研究生自選研究題目，向本學系提出研究計畫大綱，並聯絡系主任商請相關專長教授指導撰寫研究計畫。本科目須修習二個學期(提前入學者，可提前一學期開始選修)。

(四) 主修專長指導為四學期之課程（每學期一小時一學分），提供研究生以自行繳交個別指導費用方式修習；另提供音樂專長指導予研究生以自行繳交個別指導費用方式修習，修習二學分以上，以二學分計。惟音樂演奏（唱）暨室內樂組研究生需以不同於主修專長的項目選修。

(五)依照本校學生抵免學分要點辦理學分抵免事宜，且論文科目不得申請抵免。

(六)以同等學力報考錄取者，應於修業期限內增修本學系大學部核心課程或專業選修課程至少四學分。同等學力入學之研究生補修學分或其他研究生得依其個人之需要至大學部修習與主修組別有關之課程，其成績列入研究所學期成績及畢業成績之計算。但不計列於畢業學分數。

(七)研究生應完成學術倫理數位課程並通過測驗，取得修課證明後，始能畢業。

(八)學位論文上傳前，應經論文比對系統比對，扣除中、外文曲目和引文後相似度指數需低於百分之三十，結果經指導教授簽名後，始得畢業。

五、論文指導教授之遴聘：

(一)音樂教育暨音樂治療組論文指導教授之聘請與更換，依研究生的志願與教授之專長，於一年級第二學期第十六週前填具申請書後，向系辦提出申請。

(二)音樂演奏（唱）暨室內樂組之論文指導教授為主修專長指導老師。

(三)指導教授之遴聘以本校專任助理教授以上之教師，且至多同時指導八位研究生為原則，指導教授為本校兼任教師者，應有本校專任教師協同教學共同指導。

(四)指導教授聘定後，應指導學生擬定論文研究計畫；必要時得推薦遴聘協同指導教授共同指導研究生。

六、論文研究計畫發表：

(一)研究生修滿規定畢業學分中之百分之六十以上，才能提出論文研究計畫發表之申請。但如有特殊學術成就者，由指導教授推薦，經論文計畫審查委員審查通過後，不在此限。

(二)論文計畫口試委員為二至三人，指導教授為當然委員，另一人由校內助理教授以上之教師擔任之。惟因特殊需要得改由校外委員擔任之，口試委員名單由指導教授加倍推薦，經系主任與指導教授協商暨審查後核定之。

(三)各學年度論文研究計畫發表截止日期：第一學期為一月三十一日；第二學期為七月三十一日。

(四)論文研究計畫發表須全體委員出席始得進行考試，成績以一百分為滿分，七十分為及格。但有二分之一以上委員評定不通過，以不通過論。未通過者，得於二個月後再提出審查申請。

七、論文口試與畢業：

(一)研究生於論文研究計畫發表通過日起，在三個月後經指導教授同意及系主任審查核定後，始得舉行口試，並於口試日期二十一天前提出申請。

(二)論文口試委員至少三人，除論文研究計畫審查委員外，應有校外委員一人，其聘請程序依研究計畫審查方式辦理。

(三)論文口試成績由三位口委平均之，以一百分為滿分，七十分為及格，成績評定以一次為限。但如二分之一委員評定不及格，以不及格論，不及格時，三個月後得再提出口試申請。論文口試不及格而依規定仍可繼續修業者，得重考一次，重考一次不及格者，應予退學。

(四)研究生應於口試前二十一天，將論文分送口試委員及系辦公室各一份，並於規定時間內完成論文口試。

(五)指導教授於學生論文口試完畢後，於當天將口試委員會議紀錄、評分表等送交系辦公

室。

(六)各學年度論文口試截止日期：第一學期為一月十五日；第二學期為七月十五日。

(七)通過論文口試後，應遵照口試委員會之意見將論文修正，經指導教授審核後依規定本數印製，連同中、英文摘要及論文電子檔送交系辦公室。

(八)研究生修滿規定之學分與通過論文口試者得申請畢業，第一學期最後離校日期為第二學期註冊日；第二學期最後離校日期為八月十五日，逾期未辦妥離校手續者，視同該學期未畢業，其未達修業年限者，次學期仍應註冊，並於次學期結束前辦妥畢業離校手續，否則該學位考試以不及格論，依規定退學。

(九)日間研究所碩士班研究生需在學修業至少二年或滿四個學期，始得申請畢業。

(十)已申請學位考試之研究生，若因故無法於該學期內完成學位考試，得經指導教授同意，報請系主任核定後，撤銷該學期學位考試申請，然仍須於修業年限屆滿前期完成學位考試，逾修業年限仍未能完成者，應予退學。

八、論文指導教授、論文計畫發表審查委員及口試委員與研究生之間為配偶或三親等內之血親、姻親利害關係者，應予迴避。

九、對於已授予之學位，如發現論文、創作、展演、書面報告或技術報告有抄襲、舞弊或代寫情事，經調查屬實者，應予撤銷學位，並公告註銷其已發之學位證書、通知當事人繳還該學位證書，且將撤銷與註銷事項通知其他大專校院及相關機關(構)；其有違反其他法令者，並應依相關法令處理。

十、本要點如有未盡事宜，悉依本校碩士班研究生共同修業辦法及相關法令規定辦理。

十一、本要點經系務會議、院務會議及教務會議通過，陳請校長核定後公布實施；修正時亦同。

本規章負責單位：音樂學系

肆、國立屏東大學研究生學位論文指導費及學位考試委員口試費交通費支給辦法

103 年 11 月 20 日本校第 3 次行政會議通過
104 年 7 月 16 日本校第 10 次行政會議修正通過
104 年 12 月 3 日本校第 14 次行政會議修正通過
106 年 10 月 5 日本校第 33 次行政會議修正通過

第一條 本校研究生學位論文指導費及學位考試委員口試費、交通費之發放，依本辦法規定辦理。

第二條 研究生學位論文計畫之審查費發放標準如下：

一、碩士班：指導教授不支領審查費用。

協同指導教授不支領審查費用。

其他論文計畫口試委員得支領審查費新臺幣(以下同)一千元整。

二、博士班：指導教授不支領審查費用。

協同指導教授不支領審查費用。

校內評論教授每人支領審查費一千五百元整。

校外評論教授每人支領審查費一千五百元整。

三、核給程序：研究生論文計畫發表通過後，所屬單位依計畫審查費發放標準製作印領清冊，會簽教務處、人事室、主計室並經校長核准後支給。審查費之發放，每位研究生以一次為限。

第三條 研究生學位考試之口試費發放標準如下：

一、碩士班：指導教授支領口試費一千五百元整。

協同指導教授每人支領口試費一千五百元整。

校內口試委員每人支領口試費一千五百元整。

校外口試委員每人支領口試費一千五百元整。

二、博士班：指導教授支領口試費一千五百元整。

協同指導教授每人支領口試費一千五百元整。

校內口試委員每人支領口試費一千五百元整。

校外口試委員每人支領口試費一千五百元整。

三、核給程序：研究生論文口試發表通過後，所屬單位依口試費發放標準製作印領清冊，會簽教務處、人事室、主計室並經校長核准後支給。第一款至第二款口試費之發放，每位研究生以一次為限。

第四條 有關研究生學位論文指導費發放標準如下：

一、碩士班（九十二學年至九十七學年入學者）：每篇論文指導費六千元整，不支鐘點費。

碩士班（九十八學年以後入學者）：每篇論文指導費四千元整，不支鐘點費。

二、博士班（九十七學年以前入學者）：每篇論文指導費八千元整，不支

鐘點費。

博士班（九十八學年以後入學者）：每篇論文指導費六千元整，不支鐘點費。

三、核給程序：研究生論文口試通過後，所屬單位應將論文指導教授資料造冊，會簽教務處、人事室、主計室，經校長核准後辦理支給。

四、研究生若在論文寫作過程中更換指導教授，論文指導費之發放應以提出學位考試申請時之指導教授為發放對象，其餘曾經擔任過該生之指導教授均不得支領。

五、若有二名以上指導教授共同指導者，論文指導費發放以均分為原則。

第五條 研究生學位考試之考試委員交通費發放標準如下：

一、核給金額：

1、依照國內出差旅費報支要點給付交通費(不含雜支)；三十公里以內者，亦得覈實報支交通費(火車、捷運、市區公車)。

2、校內教師（含客座教師）不得支領。

二、核給程序同口試費之核給程序。

第六條 各類碩士在職專班研究生學位論文指導費及學位考試委員口試費、交通費等費用，由進修推廣處碩士在職專班專款專用經費支付。

第七條 本辦法經行政會議通過後實施。

本規章負責單位：教務處

伍、音樂學系碩士班課程地圖

一、音樂學系碩士班核心能力說明

音樂學系碩士班以造就音樂展演、創作人才；養成音樂教學、應用專業人才；培育音樂學術研究人才為教學目標，課程規劃均著重於加強學生音樂演奏能力的專業化培訓，音樂教學與理論研究深度的加強。基於上述目標，本系之專業核心能力以培養音樂展演、創作、研究、教學人才為主軸，除著重各項專業展演能力訓練，亦著重中西音樂理論、音樂歷史學與音樂教育方法學之研習，使課程設計朝展演與理論並重的專業要求規劃，以培育本系(所)學生具備優異之音樂展演、教學、應用和作品詮釋、理論創作、史學研究能力，充分達到本校致力於培育學生「個人、專業、社會」基本素養的核心能力。

二、音樂學系碩士班之系核心能力與校、院核心能力對應表

校核心能力	人文社會學院核心能力	音樂學系碩士班對應之系核心能力
個人 身心健康與自主管理 人文藝術與美感品味	人文素養與實踐能力	BR2. 具備各領域學派發展與演變之知能 BR3. 具備專業演奏(唱)技巧或創作能力
專業 語言素養與資訊知能 專業知識與實務職能 科學素養與創新思維 永續經營與終身學習	創意思考與表達能力 專業知識與應用能力	BR3. 具備專業演奏(唱)技巧或創作能力 BR4. 具備音樂教學與應用之知能 BR1. 具備音樂歷史、理論之研究與論述能力 BR2. 具備各領域學派發展與演變之知能 BR4. 具備音樂教學與應用之知能
社會 民主法治與良好品德 團隊合作與職場倫理 多元文化與國際視野 社會責任與人文關懷	參與社會與服務能力	BR3. 具備專業演奏(唱)技巧或創作能力 BR4. 具備音樂教學與應用之知能

三、音樂學系碩士班課程關聯圖

課程名稱		音樂學系碩士班核心能力																	
		BR1 具備音樂歷史、理論之研究與論述能力		BR2 具備各樂派或學派發展與演變之知能					BR3 具備專業演奏(唱)技巧或創作能力					BR4 具備音樂教學與應用之知能					
		BR11	BR12	BR21	BR22	BR23	BR24	BR25	BR31	BR32	BR33	BR34	BR35	BR 41	BR 42	BR 43	BR 44	BR 45	BR 46
理論歷史類	調性音樂分析	◎	◎																
	非調性音樂分析	◎	◎																
	西洋音樂理論與分析	◎	◎																
	近代作曲技巧研討	◎	◎																
	巴洛克時期音樂史	◎	◎																
	古典時期音樂史	◎	◎																
	浪漫時期音樂史	◎	◎																
	二十世紀音樂史	◎	◎																
	音樂理論與歷史導論	◎	◎																
	傳統音樂理論與作品研究	◎																	
	音樂藝術專題討論	◎	◎																
	獨立研究	◎	◎																
文獻研究類	音樂文獻目錄學			◎															
	鋼琴文獻探討 (一)(二)				◎														
	聲樂文獻探討 (一)(二)				◎														
	絃樂文獻探討 (一)(二)				◎														
	合唱文獻探討				◎														
	管樂文獻探討				◎														

課程名稱		音樂學系碩士班核心能力																	
		BR1 具備音樂歷史、理論之研究與論述能力		BR2 具備各樂派或學派發展與演變之知能					BR3 具備專業演奏(唱)技巧或創作能力					BR4 具備音樂教學與應用之知能					
		BR11	BR12	BR21	BR22	BR23	BR24	BR25	BR31	BR32	BR33	BR34	BR35	BR 41	BR 42	BR 43	BR 44	BR 45	BR 46
	管絃樂文獻探討				◎														
	歌劇研究				◎														
	交響曲研究				◎														
	協奏曲研究				◎														
教育核心類	音樂教育心理學						◎												
	音樂教育研究法						◎	◎											
	當代音樂教育探討						◎												
	教育統計學							◎											
	音樂教育哲學						◎												
展演藝術類	主修專長指導								◎										
	主修專長指導(作曲)										◎								
	音樂專長指導									◎									
	音樂專長指導(作曲)										◎								
	鍵盤即興										◎								
	室內樂(一)				◎				◎	◎		◎							
	室內樂(二)				◎				◎	◎		◎							
	室內樂(三)				◎				◎	◎		◎							
	室內樂(四)				◎				◎	◎		◎							
	鋼琴合作藝術											◎							
	德國藝術歌曲演唱												◎						
	法國藝術歌曲演唱												◎						
	英美藝術歌曲演唱												◎						

課程名稱		音樂學系碩士班核心能力																	
		BR1 具備音樂歷史、理論之研究與論述能力		BR2 具備各樂派或學派發展與演變之知能					BR3 具備專業演奏(唱)技巧或創作能力					BR4 具備音樂教學與應用之知能					
		BR11	BR12	BR21	BR22	BR23	BR24	BR25	BR31	BR32	BR33	BR34	BR35	BR 41	BR 42	BR 43	BR 44	BR 45	BR 46
	德英語韻學												◎						
	義法語韻學												◎						
展演教學法類	鋼琴教學法(一)(二)													◎	◎				
	聲樂教學法(一)(二)													◎	◎				
	絃樂教學法(一)(二)													◎	◎				
	管樂教學法													◎	◎				
	合唱教學法													◎	◎				
	合奏教學法													◎	◎				
	合唱指揮法													◎	◎				
	管絃樂指揮法													◎	◎				
課程設計與教學類	柯大宜音樂教學法													◎	◎				
	奧福音音樂教學法													◎	◎				
	鈴木音樂教學法													◎	◎				
	戈登音樂教學法													◎	◎				
	達克羅士教學法													◎	◎				
	音樂科鄉土教材與教法													◎	◎				
	中學音樂課程設計													◎	◎				
	小學音樂課程設計													◎	◎				
	幼兒音樂課程設計													◎	◎				
應用	音樂治療															◎			
	音樂教育行政																◎		

課程名稱		音樂學系碩士班核心能力																	
		BR1 具備音樂歷史、理論之研究與論述能力		BR2 具備各樂派或學派發展與演變之知能					BR3 具備專業演奏(唱)技巧或創作能力					BR4 具備音樂教學與應用之知能					
		BR11	BR12	BR21	BR22	BR23	BR24	BR25	BR31	BR32	BR33	BR34	BR35	BR 41	BR 42	BR 43	BR 44	BR 45	BR 46
課程類	音樂科技應用																	◎	
	音樂測驗與評量																		◎

課程結構與應修學分

(二) 音樂教育組：

音樂演奏(唱)暨室內樂組：

必修學分為 14 學分(含論文 6 學分)，選修學分 24 學分。

(依據國立屏東大學碩士班研究生共同修業辦法-104學年度後學生適用)

課程代碼	課程名稱	學分	時數	必修	第一學年		第二學年		備註
					上	下	上	下	
一、必修課程									
MUI1744	論文 Thesis	6	6(3*2)	必					音樂演奏唱暨室內樂組音樂會代替論文，音樂學主修除外。
	學術倫理數位課程	0		必	自 104 學年度入學研究生於口試前必須完成「學術倫理數位課程」，並通過測驗取得證明後，始能畢業。				
音樂教育組必修 (共 10 學分)									
MUI1103	音樂教育哲學 Philosophy of Music Education	2	2	必	2 (2)				
MUI2311	教育統計學 Statistics in Education	2	2	必	2 (2)				
MUI1741	音樂科技應用 Applications of Music Technology	2	2	必		2 (2)			
MUI1104	音樂教育研究法 Research in Music Education	2	2	必		2 (2)			
MUI2105	音樂教育心理學 Psychology of Music Education	2	2	必			2 (2)		
音樂演奏(唱)暨室內樂組 (必修 共 8 學分)									
MUI1747	主修專長指導 Major Instruction	4	4 (1x4)	必	1 (1)	1 (1)	1 (1)	1 (1)	鋼琴、聲樂、絃樂、室內樂主修者 (4 學期 4 學分)
MUI2353	鋼琴文獻探討 (一) Piano Literature I	2	2	必	2 (2)				鋼琴、聲樂、絃樂、室內樂主修者 (四選二門)
MUI3011	絃樂文獻探討 (一) String Literature I	2	2	必	2 (2)				
MUI5024	聲樂文獻探討 (一) Vocal Literature I	2	2	必	2 (2)				
MUI2513	管樂文獻探討 Winds Literature I	2	2	必				2 (2)	
音樂演奏(唱)暨室內樂 理論作曲/音樂學 (必修 共 8 學分)									

課程代碼	課程名稱	學分	時數	必修 選修	第一學年		第二學年		備 註
					上	下	上	下	
MUI1747	主修專長指導 Major Instruction	4	4 (1×4)	必	1 (1)	1 (1)	1 (1)	1 (1)	理論作曲、音樂學 主修(4 學期 4 學分)
MUI7011	調性音樂分析 Tonal Music Analysis	2	2	必	2 (2)				六選二門
MUI7012	非調性音樂分析 Atonal Music Analysis	2	2	必		2 (2)			
MUI7020	巴洛克時期音樂史 Music of the Baroque Era	2	2	必			2 (2)		
MUI7021	古典時期音樂史 Music of the Classical Era	2	2	必				2 (2)	
MUI7022	浪漫時期音樂史 Music of the Romantic Era	2	2	必	2 (2)				
MUI7013	二十世紀音樂史 Twentieth-Century Music History	2	2	必			2 (2)		
二、選修課程 理論歷史類									
MUI7011	調性音樂分析 Tonal Music Analysis	2	2	選	2 (2)				1. 除理論作曲／音樂學主修之外，音樂演奏（唱）暨室內樂組，至少選一科理論，一科音樂史。 2. 音樂教育組，理論與音樂史二擇一。 3. 除音樂史課程外其餘皆為理論課程。 4. 「音樂理論與歷史導論」（MUI7023）可視為理論或音樂史課程。
MUI7012	非調性音樂分析 Atonal Music Analysis	2	2	選		2 (2)			
MUI7020	巴洛克時期音樂史 Music of the Baroque Era	2	2	選			2 (2)		
MUI7021	古典時期音樂史 Music of the Classical Era	2	2	選				2 (2)	
MUI7022	浪漫時期音樂史 Music of the Romantic Era	2	2	選	2 (2)				
MUI7013	二十世紀音樂史 Twentieth-Century Music History	2	2	選			2 (2)		
MUI7023	音樂理論與歷史導論 Introduction of Music Theory and History	2	2	選	2 (2)				
MUI1521	西洋音樂理論與分析 Theory and Analysis of Western Music	2	2	選				2 (2)	

課程代碼	課程名稱	學分	時數	必修 選修	第一學年		第二學年		備 註
					上	下	上	下	
MUI1522	傳統音樂理論與作品研究 Theory and Literature of Traditional Music	2	2	選		2 (2)			
MUI7201	近代作曲技巧研討 The Study of Contemporary Composition Techniques	2	2	選			2 (2)		
MUI2741	音樂藝術專題討論 Seminar in Musical Arts	2	2	選				2 (2)	
MUI2743	獨立研究 Individual Studies	2	2	選	2 (2)				
展演藝術類									
MUI1747	主修專長指導 Major Instruction	4	4 (1×4)	選	1 (1)	1 (1)	1 (1)	1 (1)	鋼琴主修 分組選修
MUI3770	鍵盤即興 Keyboard Improvisation	2	2	選	2 (2)				
MUI2332	鋼琴合作藝術 Piano Collaborative Arts	2	2	選			2 (2)		
MUI1742	音樂專長指導 Applied Music Instruction	1	1	選	1 (1)				
MUI5054	德國藝術歌曲演唱 German Art Song Performance	2	2	選				2 (2)	鋼琴主修 分組選修
MUI5055	法國藝術歌曲演唱 French Art Song Performance	2	2	選			2 (2)		
MUI5056	英美藝術歌曲演唱 English Art Song Performance	2	2	選		2 (2)			
MUI5065	德英語韻學 German/English Diction	2	2	選	2 (2)				
MUI5066	義法語韻學 Italian/French Diction	2	2	選				2 (2)	室內樂組 分組選修 (至少 2 門)
MUI8817	室內樂(一) Chamber Music I	2	2	選		2 (2)			
MUI8818	室內樂(二) Chamber Music II	2	2	選			2 (2)		
MUI8819	室內樂(三) Chamber Music III	2	2	選	2 (2)				
MUI8820	室內樂(四) Chamber Music IV	2	2	選				2 (2)	
展演教學法類									
MUI2333	鋼琴教學法 (一) Advanced Piano Pedagogy I	2	2	選			2 (2)		
MUI2344	鋼琴教學法 (二) Advanced Piano Pedagogy II	2	2	選				2 (2)	

課程代碼	課程名稱	學分	時數	必修 選修	第一學年		第二學年		備 註
					上	下	上	下	
MUI5034	聲樂教學法（一） Advanced Vocal Pedagogy I	2	2	選			2 (2)		
MUI5035	聲樂教學法（二） Advanced Vocal Pedagogy II	2	2	選				2 (2)	
MUI3025	絃樂教學法（一） Advanced String Pedagogy I	2	2	選			2 (2)		
MUI3026	絃樂教學法（二） Advanced String Pedagogy II	2	2	選				2 (2)	
MUI3027	管樂教學法 Winds Pedagogy	2	2	選				2 (2)	
MUI1321	合唱教學法 Advanced Choral Pedagogy	2	2	選		2 (2)			
MUI1333	合唱指揮法 Choral Conducting	2	2	選	2 (2)				
MUI2322	合奏教學法 Advanced Ensemble Teaching Methodologies in Children’ s Band	2	2	選		2 (2)			
MUI3033	管絃樂指揮法 Orchestral Conducting	2	2	選	2 (2)				
文獻研究類									
MUI1102	音樂文獻目錄學 Music Bibliography	2	2	選		2 (2)			共同選修
MUI2353	鋼琴文獻探討（一） Piano Literature I	2	2	選	2 (2)				
MUI2363	鋼琴文獻探討（二） Piano Literature II	2	2	選		2 (2)			
MUI5024	聲樂文獻探討（一） Vocal Literature I	2	2	選	2 (2)				
MUI5025	聲樂文獻探討（二） Vocal Literature II	2	2	選		2 (2)			
MUI3011	絃樂文獻探討（一） String Literature I	2	2	選	2 (2)				
MUI3012	絃樂文獻探討（二） String Literature II	2	2	選		2 (2)			
MUI2513	管樂文獻探討 Winds Literature I	2	2	選				2 (2)	
MUI1512	合唱文獻探討 Choral Literature	2	2	選			2 (2)		
MUI2513	管樂文獻探討 Winds Literature	2	2	選				2 (2)	
MUI3295	管絃樂文獻探討 Orchestral Literature	2	2	選			2 (2)		
MUI8811	歌劇研究 The Study of Opera	2	2	選		2 (2)			

課程代碼	課程名稱	學分	時數	必修 選修	第一學年		第二學年		備註
					上	下	上	下	
MUI8812	交響曲研究 The Study of Symphony	2	2	選	2 (2)				
MUI8813	協奏曲研究 The Study of Concerto	2	2	選			2 (2)		
教育核心類									
MUI2105	音樂教育心理學 Psychology of Music Education	2	2	選			2 (2)		
MUI1104	音樂教育研究法 Research in Music Education	2	2	選				2 (2)	
MUI2106	當代音樂教育探討 Current Trends in Music Education	2	2	選				2 (2)	音樂教育組分組 選修
MUI2311	教育統計學 Statistics in Education	2	2	選	2 (2)				
MUI1103	音樂教育哲學 Philosophy of Music Education	2	2	選	2 (2)				
課程設計與教學類									
MUI2304	柯大宜音樂教學法 Kodaly Methodology for Music Teaching	2	2	選		2 (2)			
MUI2303	奧福音樂教學法 Orff Methodology for Music Teaching	2	2	選		2 (2)			
MUI1301	鈴木音樂教學法 Suzuki Methodology for Music Teaching	2	2	選	2 (2)				
MUI1302	戈登音樂教學法 Gordon Learning Theory For Music Teaching	2	2	選				2 (2)	
MUI0305	達克羅士教學法 Dalcroze Methodology for Music Teaching	2	2	選			2 (2)		
MUI0311	音樂科鄉土教材與教法 Material and Applied Teaching of Regional Music	2	2	選	2 (2)				
MUI0713	中學音樂課程設計 Music Curriculum for Middle School	2	2	選			2 (2)		
MUI1711	小學音樂課程設計 Music Curriculum for Elementary School	2	2	選	2 (2)				
MUI0712	幼兒音樂課程設計 Music Curriculum for Early Childhood	2	2	選		2 (2)			

課程代碼	課 程 名 稱	學分	時數	必修	第一學年		第二學年		備 註
					上	下	上	下	
應用課程類									
MUI2721	音樂治療 Music Therapy	2	2	選				2 (2)	
MUI0720	音樂教育行政 Administration in Music Education	2	2	選	2 (2)				
MUI1741	音樂科技應用 Applications of Music Technology	2	2	選		2 (2)			
MUI2722	音樂測驗與評量 Measurement and Evaluation	2	2	選			2 (2)		

五、學術倫理課程（詳細請至本校註冊組網頁/學術倫理專區/）

學術倫理專區連結



目的：為使本校學生具備從事研究工作所需的正確倫理認知與態度。

💡實施對象：104 學年度以後入學之碩博士研究生（含進修碩士班）。

💡實施方式

- 一、由本校教務處註冊組於學生入學第一學期完成註冊後，統一將學生資料傳至「臺灣學術倫理教育資源中心」線上平台，協助帳號建置。
- 二、學生應於入學第一學期後至本校網頁，透過「臺灣學術倫理教育資源中心」網路教學平台自行修習本課程。
- 三、修習內容為 105 學年度以前十五單元時數 5 小時，106 學年度以後為十八單元時數 6 小時。
- 四、學習系統將於每個月一日寄出未修課通知，給尚未通過課程的學生（即測驗成績未及格者），提醒學生登入平台修課。

💡學位考試：研究生於學位考試前，須通過學術倫理教育線上課程測驗達及格標準，取得修課證明始得申請學位考試。未通過者不得申請學位考試。（103 學年度第 1 學期第 2 次教務會議通過）。

登入時身分請選「必修學生」，再選學校名稱，帳號為學號，密碼為學號末 5 碼。登入成功後，請務必修改密碼及確認姓名，若姓名錯誤請洽註冊組 11204。

陸、國立屏東大學選課須知

103 年 10 月 9 日本校 103 學年度第 1 學期第 1 次教務會議通過
104 年 4 月 23 日本校 103 學年度第 2 學期第 1 次教務會議修正通過
104 年 10 月 29 日本校 104 學年度第 1 學期第 1 次教務會議修正通過
105 年 3 月 31 日本校 104 學年度第 2 學期第 1 次教務會議修正通過
106 年 4 月 27 日本校 105 學年度第 2 學期第 1 次教務會議修正通過
107 年 3 月 29 日本校 106 學年度第 2 學期第 1 次教務會議修正通過
107 年 5 月 31 日本校 106 學年度第 2 學期第 2 次教務會議修正通過
107 年 12 月 20 日本校 107 學年度第 1 學期第 2 次教務會議修正通過
108 年 4 月 18 日本校 107 學年度第 2 學期第 1 次教務會議修正通過

一、定義

(一) 本須知所稱系(所)含學位學程。

(二) 完成選課程序：係指本校學生依據本選課須知完成選課，並經教務處課(進修推廣處進修教學組)確認且登錄於選課系統資料庫而言。

(三) 選課確認：係指第二次選課後，於課務組公告時間內，學生請自行至學生資訊系統進行確認。

二、修習學分數

(一) 學士班：

1、學生每學期修習學分數不得多於二十五學分，一至四年級不得少於九學分。但產學專班學生不受此限，學生每學期所修科目學分由各系自訂之。

2、日間學士生修習研究所日間碩士班課程，其學分之採認依本校學生抵免學分要點辦理。

3、預備研究生之修課，另依本校大學部學生預先修讀學士及碩士學位辦法規定辦理。

(二) 研究所：每學期選課學分之上下限，悉依各系(所)之研究生修業要點等規定辦理。

(三) 每學期選課學分數含跨校、院、所、系、班選課學分數，不得低於下限或高於上限。

(四) 超修：

1. 學士生於本校前一學期學業成績平均分數應達八十分以上，或學期成績在該班名次前百分之十以內者，始可提出申請。但情況特殊檢附證明文件經就讀系(所)主管審核同意及教務長(進修推廣處處長)核准者，不在此限。

2. 學士生每學期超修學分數至多六學分；博、碩士生每學期超修學分數及相關規定由各系(所)自訂。

3. 超修應經系(所)主管同意後，於公告之選課日程內至教務處課務組(進修推廣處進修教學組)辦理。

4. 申請人完成超修申請後，仍應自行至線上加選超修之未額滿課程，若課程選修人數已額滿，則應依規定辦理加簽。

三、選課程序

(一) 選課方式以網路線上選課為原則；並依教務處課務組公告之「網路選課操作說明」為準。

(二) 選課時間依教務處課務組公告之「選課日程表」為準。

(三) 選課時，預修碩士班或雙主修、輔系、各類教育學程等課程者，應於選

課時，自行點選「課程用途」欄之用途選項。

(四) 第二次選課後，學生應於課務組公告時間內，登錄學生資訊系統確認選課結果。對於選課結果有疑義時，應於課務組公告之人工特殊選課處理時間內，學生自行列印「已選課程清單」至各開課單位辦理。如逾公告時間，餘特殊情形需請系(所)專簽至教務處(進修推廣處)核准後辦理。

(五) 跨學制(部)修課者應經系(所)主任同意，並依學雜等費收費退費要點繳交學分費。

(六) 日間學士生符合下列情形之一者，得申請修習進修推廣處之課程：

1. 大三以上學士生(含延修生)經系(所)主任核可者。
2. 經核准修讀輔系、雙主修或學程之學生。
3. 參加雙聯學制者。
4. 經核准選修校外實習者。

(七) 進修推廣處學士班學生符合下列條件之一者得跨至日間學士班修課：

1. 學生前學期學業成績名次在該系(所)年級學生數前百分之十以內者。
2. 重(補)修或選修者。

四、選課規定

(一) 不得選修已修畢且成績及格之科目，違反規定者，所選科目之學分不計入畢業學分內，惟當學期成績及畢業成績，均列入計算。

(二) 修習各類課程應依本校學雜等費收費退費要點之規定繳交學分費，未依規定繳交學分費者，所選相關科目予以扣考登記或刪除課程類別之註記。修習跨院所系學分學程課程者，另依相關規定辦理。

(三) 各系(所)之專業課程，以該系(所)學生優先選課為原則。

(四) 各科目之選課人數已達上限而無法經由網路線上加選課程時，如有特殊原因仍需加選者，應至各開課單位辦理加簽登記，由教務處課務組(進修推廣處進修教學組)辦理人工加選作業。

五、課程停開

(一) 選課人數未達該科目開班人數下限時，本組在知會開課系(所)後得將該科目課程予以停開。

(二) 遇有課程停開情形時，已選該停開科目之學生可自行上網改選其他未額滿課程；如逾線上選課時間，應於本組公告三日內，親自至本組辦理改選，但改選之科目人數已達上限時，則不得改選該科目。

六、停修課程

(一) 學生選修之課程於學期中因故無法繼續修習時，可於開學後之第六週至第十週、暑期課程停修於第五週(含)前向教務處課務組(進修推廣處進修教學組)提出申請，逾期概不受理。

(二) 課程未達扣考標準者可提出申請，每學期停修課程以一至二科為限，且停修後之總學分數不得低於每學期最低總修習學分數下限，惟延長修業年限學生停修後至少應修習一個科目。

(三) 停修課程之學分費(學分學雜費)已繳交者不予退費，未繳交者仍應補繳。

(四) 停修課程仍須登載於當學期成績單及歷年成績表，於成績欄註明「停修」或「w」(即Withdrawal)；停修課程之學分數不計入當學期修習學分總數。

(五) 學生因情況特殊檢附證明文件，經任課教師、就讀學系(所)主管及教務長(進修推廣處處長)簽准同意者，不受第一、二款之限制。

七、本須知如有未盡事宜，悉依本校相關規定辦理。

八、本須知經教務會議通過，陳請校長核定後公布實施；修正時亦同。

本規章負責單位：教務處課務組_

柒、專任師資介紹

一、本系專任教師計 12 名，其中教授 3 名、副教授 3 名、助理教授 4 名、講師 2 名，具有博士學位者 10 位。

二、專任師資之簡介如下：

編號	姓名	職稱	最高學歷	專長領域
1	黃勤恩	副教授兼系主任	美國明尼蘇達大學 音樂藝術博士	鋼琴演奏暨教學 即興伴奏
2	伍鴻沂	教授	美國賓州州立大學 課程與教學、音樂哲學博士	音樂課程與教學，小提琴演奏暨教學、管弦樂指揮、弦樂教學法研究
3	胡聖玲	教授	美國南卡羅萊納大學 音樂藝術博士	鋼琴教學暨演奏 室內樂演出暨教學 伴奏演出暨教學
4	曾善美	教授	美國伊利諾大學 香檳校區音樂博士	長笛演奏暨教學 多媒體教學、音樂教育
5	葉乃菁	副教授	美國俄亥俄州立大學 音樂藝術博士	鋼琴演奏暨教學 室內樂演出暨教學 伴奏演出暨教學
6	連憲升	副教授	法國巴黎索爾邦大學音樂學博士 巴黎師範音樂院高級作曲文憑	音樂史 當代音樂及作曲理論
7	吳明杰	助理教授	美國南加大 音樂藝術博士	聲樂演唱暨教學 合唱教學與指揮
8	林子珊	助理教授	美國伊利諾大學 香檳校區音樂博士	小提琴演奏暨教學 室內樂演出暨教學
9	楊惠婷	助理教授	美國密蘇里大學堪薩斯城分校作曲博士	理論作曲
10	鄭愷雯	助理教授	英國倫敦大學教育學院音樂教育哲學博士	音樂治療與社區音樂治療 特殊音樂教育與應用音樂 音樂教育和音樂教學法 音樂心理學與音樂社會學
11	王雅萍	講 師	國立台灣師範大學音樂研究所碩士	鋼琴教學 指揮
12	蕭永陞	講 師	國立台灣師範大學音樂藝術碩士	作曲 數位音樂

捌、研究生演奏唱(組)更換主修老師實施要點

100.03.23 九十九學年度第學 2 期第 2 次系務會議通過

- 一、本系依據教學需要，特於 99 學年度第 2 學期第 2 次系務會議決議訂定本要點。
- 二、學生更換主修老師，以修習主修專長指導 2 年修業期間及開第一場音樂會之前更換，並以 1 次為限。
- 三、學生更換主修老師需填具更換主修老師申請表，經原指導老師及新指導老師簽名同意後，交由系辦處理。
- 四、本要點經系務會議通過後，自 100 學年度開始實施。

玖、國立屏東大學音樂學系碩士班更換課程組別實施要點

國立屏東大學音樂學系碩士班更換課程組別實施要點

108.07.30 107 學年度第 2 學期第 10 次系務會議修正通過

- 一、本系為考量學生適性學習與課業規劃，特制定本實施要點。
- 二、學生更換課程組別應於每學年下學期第四週(含)前提出申請。
- 三、音樂教育組轉演奏(唱)暨室內樂組者須於第五週通過轉組術科考試及格(70 分)。
- 四、音樂演奏(唱)暨室內樂組轉音樂教育組，需提供論文研究計畫一式三份(1000 字以內，非讀書計畫，並檢附切結書)，於第五週通過轉組申請審查及格(70 分)。
- 五、本要點經系務會議通過後實施。

本規章負責單位：音樂學系

音樂學系研究生更換課程組別申請表

申請日期： 年 月 日

姓 名		學 號	
原組別	<input type="checkbox"/> 音樂教育組 <input type="checkbox"/> 音樂演奏(唱)暨室內樂組(樂器類別：_____)		
擬更換之組別	<input type="checkbox"/> 音樂教育組 <input type="checkbox"/> 音樂演奏(唱)暨室內樂組(樂器類別：_____)		
申 請 人	(簽章)	連絡電話	手機： (O) (H)
轉組審查/術科分數	※由系辦填寫		
原主修指導教師			
審 查 意 見	<input type="checkbox"/> 通過 <input type="checkbox"/> 不通過	系主任	

備註：1. 需於每學年下學期第四週(含)前提出申請。

2. 演奏(唱)暨室內樂組者需先請原主修指導老師同意簽名後，再交至系辦。

音樂學系研究生更換課程組別評分表 (術科考試用)

申請日期： 年 月 日

姓 名		學號	
擬更換之組別	音樂演奏(唱)暨室內樂組 <input type="checkbox"/> 獨奏(唱)樂器別 _____ <input type="checkbox"/> 室內樂：_____		
曲 目			
術科分數			
評分教師簽名	<div style="text-align: right;">日期： 年 月 日</div>		

音樂學系研究生更換課程組別審查表
(計畫審查用)

姓 名		學號	
<p style="text-align: center;">論文研究計畫</p> <p>(一式三份，1000 字 以內，非讀書計畫)</p>	<p>(表格可自行延伸使用)</p>		
審查分數			
評分教師簽名	日期： 年 月 日		

音樂學系碩士班研究計畫切結書

論文研究計畫，皆係本人之創作。若有剽竊、偽造、冒名頂替或其他不實之行為，願負所有法律責任。

此致

國立屏東大學音樂學系

立書人： 簽名

中 華 民 國 年 月 日

拾、論文格式注意事項

詳細請參考系網頁 首頁 > 表格及學生手冊下載 > 碩士班表格 > 論文格式



拾壹、推薦指導教授作業流程

研究生於修習第二學期
繳交論文指導教授申請書

系辦確認指導教授/開課

研究生進行論文計畫

研究生因故更換指導教授

系主任審查

繼續原論文計畫

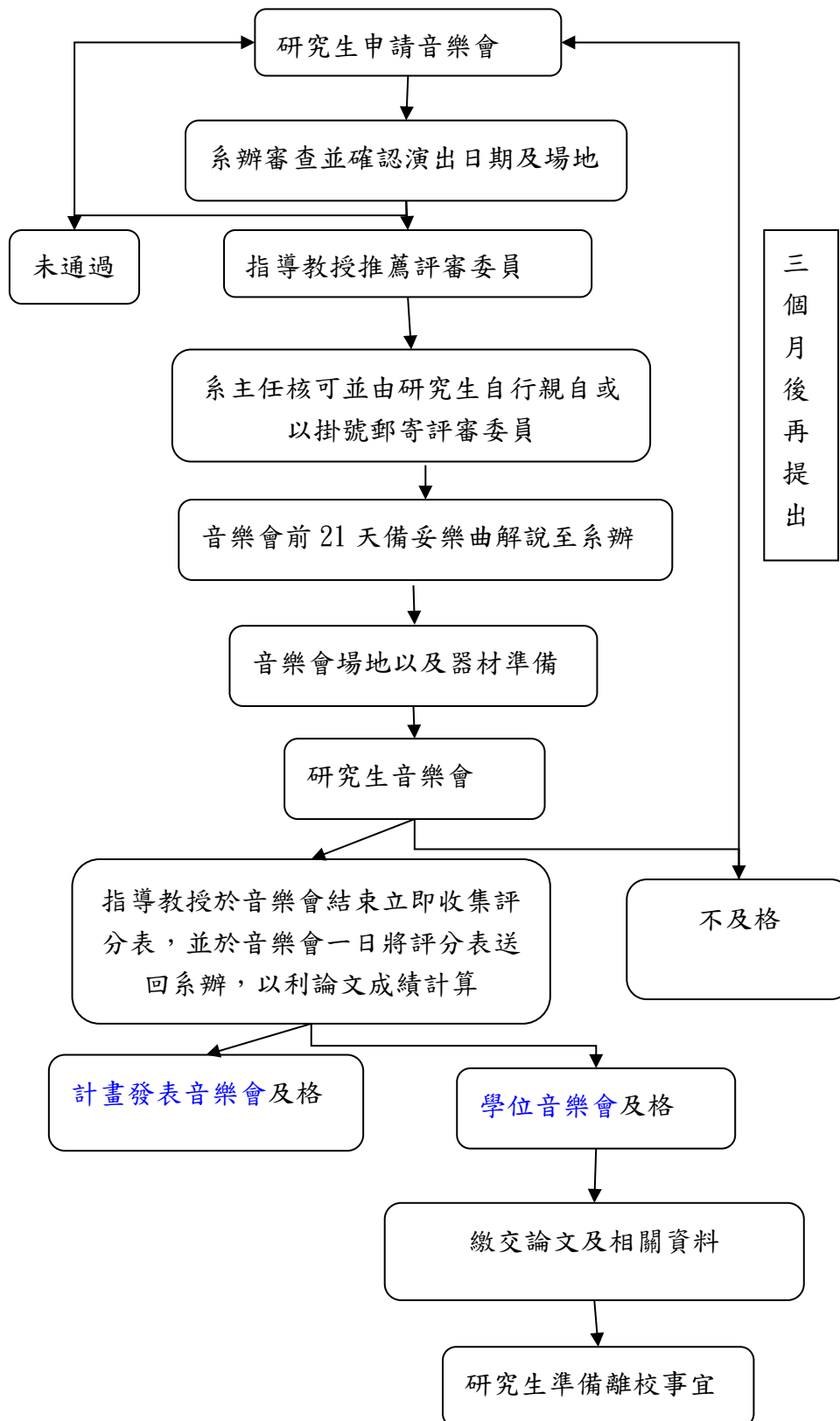
拾貳、音樂教育組論文計畫發表作業流程注意事項

碩士論文計畫發表		
＊ 計畫發表時間：上學期為 1 月 31 日前，下學期為 7 月 31 日前		
時間	準備事項	注意事項
申請前 (請指導教授簽名文件)	【論文研究計畫委員推薦書】需指導教授簽名。 【論文計畫發表申請單】需指導教授簽名；並填寫一位校內評審委員的名字。 自行至系網下載表格，打字填寫後列印； 【論文計畫發表評審信函】則需 <u>彩色</u> 列印。	
論文計畫發表約一個月 前	向系辦提出計畫發表以及場地確認的申請，並送交下列表格，以備系辦審查。 (1)【論文計畫發表申請單】 (2)【研究生修業檢核表】 (3)【論文計畫發表信函】 (4)【論文研究計畫審查委員推薦書】 (5)【研究計畫一份】	【論文計畫發表信函】經系主任核可並經系辦蓋戳章後；研究生親自或以掛號寄予校內、校外審查委員。
論文計畫發表約 21 天前	備妥研究計畫，分別隨聘書（論文計畫發表信函）親自或寄送給校內評審委員及指導教授。	
論文計畫發表一週前	場地、器材準備。	
論文計畫發表當天	準備表格： 【論文計畫發表評分單】。(二份) 於論文計畫發表前幾天或當天至系辦拿取【 評審的經費憑證 】。	準備封口貼有雙面膠的信封袋給評審老師，以利評審完後彌封袋口。信封袋內置放 <u>論文計畫發表評分單</u> 。 各項表格自行至系網下載，打字列印出。 論文計畫發表舉辦結束後，請老師 <u>彌封並於袋口簽名</u> 。
發表後	請於論文計畫發表結束當天，由教師或場務將各項表單全部交至系辦公室。	
三個月後始可提論文口試申請		

拾參、音樂教育組論文口試作業流程注意事項

碩士論文口試		
＊ 口試時間：上學期為 1 月 15 日前，下學期為 7 月 15 日前		
時間	準備事項	注意事項
申請前 (請指導教授簽名)	<p>【碩士論文口試申請表】、【論文口試委員推薦書】需指導教授簽名；</p> <p>並填寫兩位評審老師（校內、校外評審委員）的名字。</p> <p>自行至系網下載表格，打字填寫後列印； 【論文口試校內外委員信函】則需<u>彩色</u>列印。</p>	
論文口試 一個月前	<p>向系辦提出論文口試及場地確認的申請，並送交下列表格，以備系辦審查。</p> <p>(1) 【碩士論文口試申請表】一份</p> <p>(2) 【論文口試委員推薦書】一份</p> <p>(3) 【論文口試校內外委員信函】每位一張</p> <p>(4) 【論文口試委員簽名頁】一份</p> <p>(5) 論文比對結果(108-1 起全體適用)</p>	<p>【論文口試校內外委員信函】經系主任核可並經系辦蓋戳章後；研究生親自或以掛號寄予校內、校外評審委員。</p>
論文口試 21 天前	備妥論文口試本三份，分別隨聘書（論文口試校內外委員信函）親自或寄送給校外、校內評審委員及指導教授。	
論文口試 一週前	場地、器材準備。	
論文口試 當天	<p>各項表格：</p> <p>(1) 【論文口試評分表】。(一式三份)</p> <p>(2) 【學位論文成績繳送單】。(一份)</p> <p>(3) 論文口試委員簽名頁。(一份)</p> <p>準備封口貼有雙面膠的信封袋，給評審老師，以利評審完後彌封袋口。信封袋內置放<u>論文口試評分表</u>；主席信封袋內加放置其他表格。</p> <p>於論文口試前幾天或當天至系辦拿取<u>評審的經費憑證</u>。</p>	<p>各項表格自行至系網下載，填妥後列印。</p> <p>【學位論文成績繳送單】、【論文簽名頁】、【畢業申請書】等資料內若有遇到需打入<u>論文題目</u>時，每份資料的「論文題目」需<u>完全一致</u>。</p> <p>論文口試結束後，請老師<u>彌封並於袋口簽名</u>。</p>
結束後	請於論文口試結束當天，將上述資料，以及【畢業申請書】由教師或場務交至系辦公室。	填寫【畢業申請書】時，切勿刪除表格內的說明
論文修改 / 準備離校程序		

拾肆、音樂會作業流程（音樂演奏(唱)暨室內樂）



拾伍、音樂會作業流程 【音樂演奏(唱)暨室內樂】檢核表

計畫發表音樂會流程檢核表		
* 計畫發表音樂會時間：上學期為 1 月 31 日前，下學期為 7 月 31 日前		
時間	準備事項	注意事項
音樂會 一個月前	向系辦提出開音樂會及場地確認的申請，並送交下列表格，以備系辦審查。 <input type="checkbox"/> (1) 音樂會申請表。 <input type="checkbox"/> (2) 研究生修業檢核表。 <input type="checkbox"/> (3) 音樂會校內外評審信函。 <input type="checkbox"/> (4) 音樂會場地登記(借用簿)。 <input type="checkbox"/> 【音樂會校內外評審信函】經系主任核可並經系辦蓋戳章後；研究生親自或以掛號寄予校內、校外評審委員。	自行至系網下載左項表格，打字填寫後列印；【音樂會校內外評審信函】則需 <u>彩色</u> 列印。 <input type="checkbox"/> 【音樂會申請表】需指導教授簽名；並填寫兩位評審老師（校內、校外評審委員）的名字。
音樂會 21 天前	<input type="checkbox"/> 備妥音樂會樂曲解說二~三份，分別隨聘書（音樂會校內外評審信函）寄送給評審委員及指導教授。	
音樂會 一週前	自行測試以及器材準備。	
音樂會 當天	各項表格： <input type="checkbox"/> (1) 音樂會評分表。(二~三份) <input type="checkbox"/> (2) 樂曲解說修正表。(一份) <input type="checkbox"/> 準備封口貼有雙面膠的信封袋給評審老師，以利評審完後彌封袋口。信封袋內置放 <u>音樂會評分表</u> 、 <u>音樂會節目單</u> ；主席信封袋內加放置其他表格。 <input type="checkbox"/> 於音樂會前幾天或當天至系辦拿取 <u>校內評審的經費憑證</u> 。	<input type="checkbox"/> 各項表格自行至系網下載，打字填寫後列印。 <input type="checkbox"/> 音樂會舉辦結束後，請老師 <u>彌封並</u> <u>於袋口簽名</u> 。 <input type="checkbox"/> 請於音樂會結束當天，將左項資料交至系辦公室，以利論文成績計算。 <input type="checkbox"/> 音樂會樂曲解說若未通過，請於 <u>一個月內</u> 修改完成後，連同【樂曲解說修正表】一起交至系辦公室。

學位音樂會流程檢核表		
* 學位音樂會時間：上學期為 1 月 15 日前，下學期為 7 月 15 日前		
時間	準備事項	注意事項
音樂會 一個月前	向系辦提出開音樂會及場地確認的申請，並送交下列表格，以備系辦審查。 <input type="checkbox"/> (1) 音樂會申請表 <input type="checkbox"/> (2) 音樂會校內外評審信函 <input type="checkbox"/> 【音樂會校內外評審信函】經系主任核可並經系辦蓋戳章後；研究生親自或以掛號寄予校內、校外評審委員。 <input type="checkbox"/> (3) 論文口試委員簽名頁。(一份) <input type="checkbox"/> (4) 音樂會場地登記(借用簿)。 <input type="checkbox"/> (5) 論文比對結果(108-1 起全體適用)	<input type="checkbox"/> 自行至系網下載左項表格，打字填寫後列印；【音樂會校內外評審信函】則需 <u>彩色列印</u> 。 <input type="checkbox"/> 【音樂會申請表】需指導教授簽名；並填寫兩位評審老師（校內、校外評審委員）的名字。
音樂會 21 天前	<input type="checkbox"/> 備妥音樂會樂曲解說三份，分別隨聘書（音樂會校內外評審信函）寄送給校外、校內評審委員及指導教授。	
音樂會 一週前	自行測試以及器材準備。	
音樂會 當天	各項表格： <input type="checkbox"/> (1) 音樂會評分表。(三份) <input type="checkbox"/> (2) 樂曲解說修正表。(一份) <input type="checkbox"/> (3) 學位論文成績繳送單。(一份) <input type="checkbox"/> (4) 論文口試委員簽名頁。(一份) <input type="checkbox"/> 準備 <u>封口貼有雙面膠的信封袋</u> ，給評審老師，以利評審完後彌封袋口。 <input type="checkbox"/> 信封袋內置放 <u>音樂會評分表</u> 、 <u>音樂會節目單</u> ；主席信封袋內加放置其他表格。 <input type="checkbox"/> 於音樂會前幾天或當天至系辦拿取三位評審的經費憑證。	各項表格自行至系網下載，填妥後列印。 <input type="checkbox"/> 【學位論文成績繳送單】、【論文簽名頁】、【畢業申請書】等資料內若有遇到需打入 <u>論文題目</u> 時，每份資料的「論文題目」需 <u>完全一致</u> 。 <input type="checkbox"/> 音樂會舉辦結束後，請老師 <u>彌封並於袋口簽名</u> 。 <input type="checkbox"/> 請於音樂會結束當天，將左項資料，以及【畢業申請書】交至系辦公室。(填寫畢業申請書時，切勿刪除表格內的說明)。 <input type="checkbox"/> 音樂會樂曲解說若修正後通過或未通過，請於一個月內修改完成後，連同【樂曲解說修正表】一起交至系辦公室。

學位音樂會成績計算方式：

請校外委員負責平均三位老師評分表裡的分數，再將成績填至【學位論文成績繳送單】

拾陸、音樂演奏(唱)暨室內樂組主修修業需知

(計畫發表、學位音樂會)

*獨奏器樂類主修專長

一、計畫發表音樂會

研究生計畫發表音樂會需修滿畢業學分中 60%以上，方得舉行。

(一)申請規定:詳見音樂會流程檢核表

(二)節目規定：

1. 內容：

- (1) 得以獨奏、室內樂或協奏曲等演出型式演出。
- (2) 上述之演出型式作品比例與時期不拘。
- (3) 若節目內容涉及室內樂曲曲目，而同一套曲目亦為其他協演者之 學位音樂會內容，則此套曲目最多僅能占該音樂會一半之長度。
- (4) 該音樂會成績僅為申請者之成績。

2. 時間：以 30 分鐘為原則，並不得少於 25 分鐘。

(三)評分方試：計畫發表音樂會由二-三位（指導教授一-二位、一位校內）考試委員評分（依本校研究生學位論文指導費及學位考試委員口試費及交通費支給辦法實施，有協同指導教授者外加）。

(四)成績未達標準：音樂會成績未達標準者，得參考評審意見，於修業期限內再次申請。

二、學位音樂會

研究生須於修業期間內演出學位音樂會(須先通過計畫發表音樂會、學術倫理修課通過)，音樂會得由獨奏、室內樂及協奏曲等演出型式自行選擇，曲目比例不拘。

(一)申請規定:詳見音樂會流程檢核表

(二)節目規定：

1. 內容：

- (1) 得以獨奏、室內樂或協奏曲等演出型式演出。
- (2) 上述之演出型式作品比例與時期不拘。
- (3) 若節目內容涉及室內樂曲曲目，而同一套曲目亦為其他協演者之學位音樂會內容，則此套曲目最多僅能占該音樂會一半之長度。
- (4) 該音樂會成績僅為申請者之成績。

2. 時間：以 60 分鐘為原則，並不得少於 50 分鐘。

3. 節目單：

(1) 節目單均需附樂曲解說

(2) 樂曲解說需包含：作曲家介紹、作曲特色、作曲背景及簡易樂曲分析。

4. 上傳之論文

(1) 上傳之論文題目：○○○樂器/聲樂(範例：林大名鋼琴)音樂會作品分析研究，或個別主題探討(自訂論文題目)，需包含：中英文摘要、目次、中英文演出曲目、音樂會樂曲解說或個別主題探討、中英文參考文獻。

(2) 音樂會樂曲解說之參考文獻引用須比照論文格式加註。

5. 若節目內容涉及室內樂曲目，且同一套曲目均為所有演出者之音樂會內容，則論文題目及內容不得相同。

(三) 評分方試：學位音樂會由三-四位(指導教授一-二位、一位校內、一位校外)考試委員評分(依本校研究生學位論文指導費及學位考試委員口試費及交通費支給辦法實施，有協同指導教授者外加)。

(四) 成績未達標準：音樂會成績未達標準者，得參考評審意見，於修業期限內再次申請學位音樂會演出。

(五) 學位取得程序(詳見離校手續申請)：

音樂會(書面研究報告或節目單樂曲解說暨參考書目)DVD 一式 12 份，始得畢業。

(六) 論文注意事項：

1. 須於音樂會 21 天前繳送三位委員。

2. 內容應選擇與音樂會內容相關之主題，深入探討，而不應選擇過多樂曲或多個主題作浮面介紹。論文內容應含個人之觀察和見解，而非讀書報告。不相關之生平與背景介紹不應列入。章節亦應依內容所需來安排，不應流於形式化。

3. 撰寫論文過程需長時間研究、思考以及修改，故請及早(至少一學期前)開始工作，並與你的指導教授保持密切聯繫。工作進行的各個階段，皆須讓指導教授知道進行的狀況，並要預留教授及另兩位考試委員有數次閱讀及修改的時間。

4. 最後完成的論文，由指導教授簽字後，於音樂會 21 天前繳 1 份至系辦公室。另三份分送兩位校內考試委員及一位校外考試委員，作為音樂會評分之參考(及口試之部分依據)。

5. 指導教授一般由主修老師擔任，但因報告內容不限實際演奏之經驗，常需涵蓋其他範疇並應用其他科目所學，故也可商請其他教授指導。

* 室內樂類主修專長

一、計畫發表音樂會

研究生計畫發表音樂會需修滿畢業學分中 60%以上，方得舉行。

(一)申請規定:詳見音樂會流程檢核表

(二)節目規定：

1. 內容：

(1) 以室內樂演出型式演出。

(2) 上述之演出型式作品比例與時期不拘。

(3) 若節目內容涉及室內樂曲曲目，而同一套曲目亦為其他協演者之學位音樂會內容，則此套曲目最多僅能占該音樂會一半之長度。

(4)該音樂會成績僅為申請者之成績。

2. 時間：以 30 分鐘為原則，並不得少於 25 分鐘。

(三)評分方試：計畫發表音樂會由二-三位（指導教授一-二位、一位校內）考試委員評分（依本校研究生學位論文指導費及學位考試委員口試費及交通費支給辦法實施，有協同指導教授者外加）。

(四)成績未達標準：音樂會成績未達標準者，得參考評審意見，於修業期限內再次申請。

二、學位音樂會

研究生須於修業期間內演出學位音樂會(須先通過計畫發表音樂會、學術倫理修課通過)，音樂會得由室內樂及協奏曲等演出型式自行選擇，曲目比例不拘。

(一)申請規定:詳見音樂會流程檢核表

(二)節目規定：

1. 內容：

(1)得以室內樂或協奏曲等演出型式演出。

(2)上述之演出型式作品比例與時期不拘。

(3)若節目內容涉及室內樂曲曲目，而同一套曲目亦為其他協演者之學位音樂會內容，則此套曲目最多僅能占該音樂會一半之長度。

(4)該音樂會成績僅為申請者之成績。

2. 時間：以 60 分鐘為原則，並不得少於 50 分鐘。

3. 節目單：

(1)節目單均需附樂曲解說

(2)樂曲解說需包含：作曲家介紹、作曲特色、作曲背景及簡易樂曲分析。

4. 上傳之論文

(1) 上傳之論文題目:○○○樂器/聲樂(範例: 林大名鋼琴)音樂會作品分析研究,或個別主題探討(自訂論文題目),需包含:中英文摘要、目次、中英文演出曲目、音樂會樂曲解說或個別主題探討、中英文參考文獻。

(2) 音樂會樂曲解說之參考文獻引用須比照論文格式加註。

5. 若節目內容涉及室內樂曲目,且同一套曲目均為所有演出者之音樂會內容,則論文題目及內容不得相同。

(三)評分方試:學位音樂會由三-四位(指導教授一-二位、一位校內、一位校外)考試委員評分(依本校研究生學位文指導費及學位考試委員口試費及交通費支給辦法實施,有協同指導教授者外加)。

(四)成績未達標準:音樂會成績未達標準者,得參考評審意見,於修業期限內再次申請學位音樂會演出。

(五)學位取得程序(詳見離校手續申請):

音樂會(書面研究報告或節目單樂曲解說暨參考書目)DVD 一式 12 份,始得畢業。

(六)論文注意事項:

1. 須於音樂會 21 天前繳送三位委員。

2. 內容應選擇與音樂會內容相關之主題,深入探討,而不應選擇過多樂曲或多個主題作浮面介紹。論文內容應含個人之觀察和見解,而非讀書報告。不相關之生平與背景介紹不應列入。章節亦應依內容所需來安排,不應流於形式化。

3. 撰寫論文過程需長時間研究、思考以及修改,故請及早(至少一學期前)開始工作,並與你的指導教授保持密切聯繫。工作進行的各個階段,皆須讓指導教授知道進行的狀況,並要預留教授及另兩位考試委員有數次閱讀及修改的時間。

4. 最後完成的論文,由指導教授簽字後,於音樂會 21 天前繳 1 份至系辦公室。另三份分送兩位校內考試委員及一位校外考試委員,作為音樂會評分之參考(及口試之部分依據)。

5. 指導教授一般由主修老師擔任,但因報告內容不限實際演奏之經驗,常需涵蓋其他範疇並應用其他科目所學,故也可商請其他教授指導。

*獨唱聲樂類主修專長

一、計畫發表音樂會

研究生計畫發表音樂會需修滿畢業學分中 60%以上，方得舉行。

(一)申請規定:詳見音樂會流程檢核表

(二)節目規定：

1. 內容：

(1) 得以獨唱、室內樂或擔任歌劇主要角色型式演出。獨唱音樂會除以連篇歌曲形式演出外，必須包括三種以上不同語言之作品。

(2) 上述之演出型式作品比例與時期不拘。

2. 時間:以 30 分鐘為原則，並不得少於 25 分鐘，歌劇演出必須擔任主要角色。

(三)評分方試：計畫發表音樂會由二-三位（指導教授一-二位、一位校內）考試委員評分（依本校研究生學位論文指導費及學位考試委員口試費及交通費支給辦法實施，有協同指導教授者外加）。

(四)成績未達標準：音樂會成績未達標準者，得參考評審意見，於修業期限內再次申請。

二、學位音樂會

研究生須於修業期間內演出學位音樂會，音樂會得由獨唱、室內樂或擔任歌劇主要角色等演出型式演出自行選擇，曲目比例不拘。

(一)申請規定：詳見音樂會流程檢核表

(二)節目規定：

1. 內容：

(1)得以獨唱、室內樂或擔任歌劇主要角色等演出型式演出。獨唱音樂會除以聯篇歌曲型式演出外，必須包括三種以上不同語言之作品。

(2)上述之演出型式作品比例與時期不拘。

2. 節目時間：獨唱以 60 分鐘為原則，並不得少於 50 分鐘，歌劇演出必須擔任主要角色。

3. 節目單：

(1)節目單均需附樂曲解說

(2)樂曲解說需包含：作曲家介紹、作曲特色、作曲背景及簡易樂曲分析。

4. 上傳之論文

(1) 上傳之論文題目：○○○樂器/聲樂(範例：林大名鋼琴)音樂會作品分析研究，或個別主題探討(自訂論文題目)，需包含：中英文摘要、目次、中英文演出曲目、音樂會樂曲解說或個別主題探討、中英文參考文獻。

(2) 音樂會樂曲解說之參考文獻引用須比照論文格式加註。

(三)評分方試：學位音樂會由三-四位(指導教授一-二位、一位校內、一位校外)考試委員評分(依本校研究生學位論文指導費及學位考試委員口試費及交通費支給辦法實施，有協同指導教授者外加)。

(四)成績未達標準：音樂會成績未達標準者，得參考評審意見，於修業期限內再次申請學位音樂會演出。

(五)學位取得程序(詳見離校手續申請)：

音樂會(書面研究報告或節目單樂曲解說暨參考書目)DVD 一式 12 份，始得畢業。

(六)論文注意事項：

1. 須於音樂會 21 天前繳送三位委員。
2. 內容應選擇與音樂會內容相關之主題，深入探討，而不應選擇過多樂曲或多個主題作浮面介紹。論文內容應含個人之觀察和見解，而非讀書報告。不相關之生平與背景介紹不應列入。章節亦應依內容所需來安排，不應流於形式化。
3. 撰寫論文過程需長時間研究、思考以及修改，故請及早(至少一學期前)開始工作，並與你的指導教授保持密切聯繫。工作進行的各個階段，皆須讓指導教授知道進行的狀況，並要預留教授及另兩位考試委員有數次閱讀及修改的時間。
4. 最後完成的論文，由指導教授簽字後，於音樂會 21 天前繳 1 份至系辦公室。另三份分送兩位校內考試委員及一位校外考試委員，作為音樂會評分之參考(及口試之部分依據)。
5. 指導教授一般由主修老師擔任，但因報告內容不限實際演奏之經驗，常需涵蓋其他範疇並應用其他科目所學，故也可商請其他教授指導。

***聲樂室內樂主修專長**

一、計畫發表音樂會

研究生計畫發表音樂會需修滿畢業學分中 60%以上，方得舉行。

(一)申請規定:詳見音樂會流程檢核表

(二)節目規定：

1. 內容：

- (1) 得以獨唱、室內樂或擔任歌劇主要角色型式演出。獨唱音樂會除以連篇歌曲形式演出外，必須包括三種以上不同語言之作品。
- (2) 上述之演出型式作品比例與時期不拘。

2. 時間:以 30 分鐘為原則，並不得少於 25 分鐘，歌劇演出必須擔任主要角色。

(三)評分方試：計畫發表音樂會由二-三位（指導教授一-二位、一位校內）考試委員評分（依本校研究生學位論文指導費及學位考試委員口試費及交通費支給辦法實施，有協同指導教授者外加）。

(四)成績未達標準：音樂會成績未達標準者，得參考評審意見，於修業期限內再次申請。

二、學位音樂會

研究生須於修業期間內演出學位音樂會，音樂會得由獨唱、室內樂或擔任歌劇主要角色等演出型式演出自行選擇，曲目比例不拘。

(一)申請規定：詳見音樂會流程檢核表

(二)節目規定：

1. 內容：

(1)得以獨唱、室內樂或擔任歌劇主要角色等演出型式演出。獨唱音樂會除以聯篇歌曲型式演出外，必須包括三種以上不同語言之作品。

(2)上述之演出型式作品比例與時期不拘。

2. 節目時間：獨唱以 60 分鐘為原則，並不得少於 50 分鐘，歌劇演出必須擔任主要角色。

3. 節目單：

(1)節目單均需附樂曲解說

(2)樂曲解說需包含：作曲家介紹、作曲特色、作曲背景及簡易樂曲分析。

4. 上傳之論文

(1) 上傳之論文題目：○○○樂器/聲樂(範例：林大名鋼琴)音樂會作品分析研究，或個別主題探討(自訂題目)，需包含：中英文摘要、目次、中英文演出曲目、音樂會樂曲解說或個別主題探討、中英文參考文獻。

(2) 音樂會樂曲解說之參考文獻引用須比照論文格式加註。

(三)評分方試：學位音樂會由三-四位（指導教授一-二位、一位校內、一位校外）考試委員評分（依本校研究生學位論文指導費及學位考試委員口試費及交通費支給辦法實施，有協同指導教授者外加）。

(四)成績未達標準：音樂會成績未達標準者，得參考評審意見，於修業期限內再次申請學位音樂會演出。

(五)學位取得程序(詳見離校手續申請)：

音樂會(書面研究報告或節目單樂曲解說暨參考書目)DVD 一式 12 份，始得畢業。

(六)論文注意事項：

1. 須於音樂會 21 天前繳送三位委員。
2. 內容應選擇與音樂會內容相關之主題，深入探討，而不應選擇過多樂曲或多個主題作浮面介紹。論文內容應含個人之觀察和見解，而非讀書報告。不相關之生平與背景介紹不應列入。章節亦應依內容所需來安排，不應流於形式化。
3. 撰寫論文過程需長時間研究、思考以及修改，故請及早（至少一學期前）開始工作，並與你的指導教授保持密切聯繫。工作進行的各個階段，皆須讓指導教授知道進行的狀況，並要預留教授及另兩位考試委員有數次閱讀及修改的時間。
4. 最後完成的論文，由指導教授簽字後，於音樂會 21 天前繳 1 份至系辦公室。另三份分送兩位校內考試委員及一位校外考試委員，作為音樂會評分之參考（及口試之部分依據）。
5. 指導教授一般由主修老師擔任，但因報告內容不限實際演奏之經驗，常需涵蓋其他範疇並應用其他科目所學，故也可商請其他教授指導。

*理論作曲

理論作曲主修之研究生須於修業期間內完成四項要求：

- 一、需開一場個人作品發表會；
- 二、「現代音樂知識」綜合測驗；
- 三、畢業論文。

各項要求詳述於下：

四、作品發表會(計畫發表)注意事項：

(一)學生須修課滿一學年，第二學年始得開始提出申請。

(二)申請流程如下：

時間	相關項目
音樂會前 21 天	1. 作品發表會考試申請表(需事先協調與知會指導教授及一~二位評審委員日期、時間、地點) 2. 繳交經指導教授認可並簽名之發表會作品總譜與完整樂曲解說，一式二~三份 3. 經費申請簽案及相關作業由系辦統籌處理

(三)相關規定：

1. 所繳交之「作品發表會總譜」(即「作品集」)一式二~三份，必須以電腦打字、記譜謄寫。
2. 作品編制至少 3 種：包括獨奏或二重奏(擇一)、三重奏或四重奏(擇一)、五重奏以上。
3. 演出曲目之總長度不得少於 30 分鐘，且需為本學位修業期間內所完成之原創作品，而該生需為發表會演出人員之一(可指揮或演唱/奏)。
4. 此作品發表會節目單需附樂曲解說。

五、「現代音樂知識」綜合測驗注意事項：

(一)相關規定：

1. 「現代音樂知識」綜合測驗每學期舉辦一次，主修理論作曲之研究生必須在申請論文口試之前通過此綜合測驗。
2. 每學期欲參加該學期考試之研究生，須於開學後第 1~3 週間，與指導教授討論後，填寫「現代音樂知識」考試申請表，完成後繳交系辦。(詳見附件表格)
3. 考試時間為 100 分鐘，舉凡與二十世紀音樂或當代音樂相關之創作技巧、音樂風格、歷史、文獻及樂曲分析知識，均屬應試內容。

六、畢業論文：

(一)需先通過作品發表會與「現代音樂知識」綜合測驗，始得申請。

(二)除繳交「畢業論文」(即學位作品)外，亦須通過口試。

(三)申請流程如下：

時間	相關項目
口試前 21 天	1. 口試考試申請表(需指導教授簽章) 2. 繳交經指導教授認可並簽名之學位作品曲譜、該作品樂曲解說及分析，一式三份。

(四)相關規定：

1. 所繳交之「畢業論文」一式三份，必須以電腦打字、記譜謄寫。
2. 學位作品以管絃樂編制為主，編制須含木管樂器、銅管樂器、弦樂器及敲擊樂器等，該作品至少為古典時期序曲之規模與長度。
3. 上傳之論文
 - (1)題目:管絃樂作品之名稱(範例:第一號交響曲，…)
 - (2)內容需包含:目錄、中英文樂曲解說、樂器編制(Instrumentation)、總譜(Full Score)、樂曲分析(Analysis)、參考書目(Bibliography)。
4. 樂曲分析(Analysis)需包含譜例及至少 4000 字的解說。

七、評分方試：

(一)作品發表會及畢業論文皆由相同三位校內、外考試委員評分(二位校內，一位校外)，指導教授為當然考試委員，作品發表會校外委員評分費由考生自行負擔。

(二)「現代音樂知識」綜合測驗將聘請相關專業老師命題並批改，滿分為 100 分。

八、上述二項成績未達標準者：

(一)

1. 學位作品發表會成績未達標準者(70 分以上)，應以原曲目加強內容，或依評審意見調整曲目後，再次舉行演出。
2. 學位作品發表會演出成績未達標準且修業年限尚未屆滿者，最早得於次一學期再舉行同項演出；若修業年限已屆滿者，得於二週後再次重新申請同項演出。
3. 修業期間，學位作品發表會演出共不得超過二次。

(二)「現代音樂知識」綜合測驗以 70 分為標準；未達標準者需重考，並仍須於申請論文口試前通過測驗。

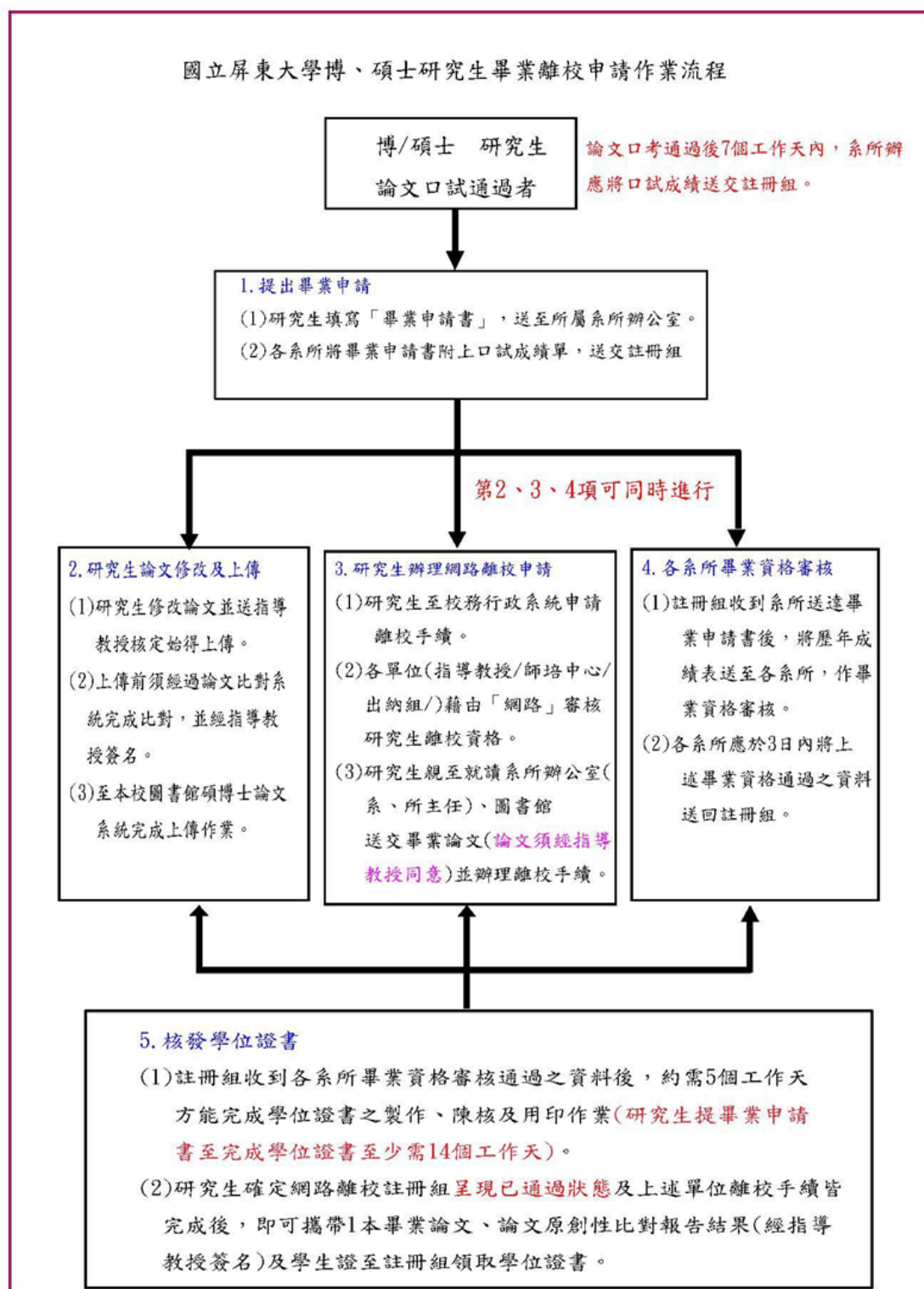
九、畢業程序：

準畢業研究生須繳送畢業音樂會 DVD (含節目單) 及畢業論文一式 12 份，始得畢業。

拾柒、國立屏東大學碩、博士研究生畢業離校申請作業流程



詳細請見註冊組網頁/畢業離校手續研究所離校手續網頁連結



拾捌、口試/學位音樂會後論文修訂離校手續注意事項

口試/學位音樂會通過後：

繳交至系辦公室：

1. 論文口試評分表
2. 簽名頁
3. 論文成績繳送單
4. 畢業申請書(只要填”第一階段”以前的部分)

一、論文修改完成後，請指導老師通知系辦將簽名頁正本交給研究生，系辦影印副本存檔。

研究生自行上圖書館《碩博士論文全文系統》上傳論文。

二、畢業論文上傳相關事宜，請詳閱參網頁：本校圖書館首頁/畢業論文上傳專區。



離校手續申請

至「校務系統」（屏東大學首頁）申請線上博碩士生離校作業，全部通過即可至註冊組領取畢業證書。

一、指導教授：確認為論文內容修改完成。

二、系辦、系主任：

（一）論文成績繳送單、提送畢業申請書（給註冊組）。

（二）系辦審查畢業學分，學生檢視學位證書資料。

（三）學生至校務行政系統提離校。

（四）與指導教授確認為論文內容修改完成、指導教授簽名「論文上傳同意書」、「論文比對結果」。

（五）與系辦拿「口試合格證明評審簽名頁」。

（六）論文上傳國圖。

（七）通過後，正式印製論文（系辦5本+電子檔光碟）

※論文封面顏色根據年份為：1、6年橘色；2、7年象牙色；3、8年粉紅色；

4、9年淺藍色；5、0年淺綠色。

※論文冊數：指導教授1、口試委員共2本、圖書館2本、

系辦5本+電子檔光碟、註冊組1本、自己1本。

三、圖書館

（一）歸還圖書、罰款、館際合作館借書證。

（二）博/碩士論文2冊。

（三）繳交論文審核通過E-mail通知單及電子檔上網授權書2張（國家圖書館及國立屏東大學）

四、師資培育中心：（無申請教育學分證明者免）

依師培中心規定辦理

五、出納組：完成該學期應繳納之費用。

六、註冊組：

（一）完成畢業申請流程。（所有審核單位都顯示”已審”時）

（二）交碩士論文1本。

論文注意事項

論文題目

中文：○○○（樂器／聲樂）音樂會作品分析研究

或個別主題探討之題目（自訂題目）。

英文：○○○（Piano／Vocal）Recital Program

Introduction, Analysis and Interpretation

或個別主題探討之英文題目（自訂題目之英譯）

例：林大名鋼琴音樂會作品分析研究（或自訂題目）

Lin, Da-Ming Piano Recital Program

Introduction, Analysis and Interpretation（或自訂題目之英譯）

封面樣式（依學校最新規定調整之）

國立屏東大學音樂學系碩士班

碩士論文

林大名鋼琴音樂會作品分析研究（或自訂題目）

Lin, Da-Ming Piano Recital Program

Introduction, Analysis and Interpretation

（或自訂題目之英譯）

指導教授：○○○ 博士

研究生：○○○ 撰

中華民國○○年○月

論文附件（學位音樂會光碟）

1. 論文附件需附上學位音樂會之 DVD 光碟一片。
2. 音樂會光碟需黏貼於厚紙卡上。厚紙卡正面需音樂會的節目單；背面則黏貼音樂會光碟。

厚紙卡正面

學位音樂會

演奏者：

演奏曲目：

厚紙卡背面

000 學位音樂會實況錄影



論文印製書背樣式

國立屏東大學 ○○○○學系碩士班	碩士論文 (計畫發表)	書名	○○○撰	○○年○○月
國立屏東大學 ○○○○學系碩士班	碩士論文 (口試本)	書名	○○○撰	○○年○○月
國立屏東大學 ○○○○學系碩士班	碩士論文	書名	○○○撰	○○年○○月

附件：音樂學系碩士班各類表格

國立屏東大學音樂學系碩士班
研究生論文指導教授申請書

申請日期： 年 月 日(學年 第 學期)

姓 名		學 號	
班 別	_____系碩士班 年級	聯絡電話	
論文題目 (可暫訂)			
擬聘請之 指導教授	1.系所： 姓名：		
	指導教授簽名：		
擬聘請之 協同指導教 授	2 系所： 姓名：		
	指導教授簽名：		
系主任簽名			

說明：

1. 碩士班論文指導教授之聘請，以本校助理教授以上之教師為原則。
2. 碩士班論文指導教授為一人，有必要時，指導教授與系主任協調後推荐遴聘協同指導教授共同指導學生。
3. 未完成本申請手續之研究生不得發表研究計畫。
4. 研究生修滿規定畢業學分 60%以上，才能提出論文研究計畫發表申請。
5. 本表僅留存於各學系。

音樂專長指導教授申請表

學號：_____ 學生簽名：_____ (_____ 組)

課程 名稱	指導教授	教授簽名	備註
音樂專 長指導			修習學期 ____學年度第____學期 ____學年度第____學期

說明：

1. 欲申請音樂專長指導之研究生，請於每學年之下學期之第 10 到 18 週申請，逾期不予申請。
2. 簽名表示教授有意願授課，但是否確定開課待必修、個別課排定後，視教師時數開課。
3. 音樂專長指導予二組研究生以行繳交個別指導費用方式修習(無須參加期末術科考試)，每學期以一門為限，就學期間該課程至多只能修習兩學期。(系務 106-1-3)
4. 申請後，不得無故取消(系務 106-1-3)

國立屏東大學音樂學系碩士班 研究生更換論文指導教授(主修老師)申請書

申請日期： 年 月 日

姓 名		學 號	
班 別	日/夜 碩士班 年級	組 別	
更 換 原 因			
原 指 導 教 授	姓名：	簽 名：	
新聘指導教授	系所：	簽 名：	
系主任簽名			
審核結果 備註			

說明：

1. 學生更換主修老師，以修習主修專長指導 2 年修業期間及開第一場音樂會之前更換，並以 1 次為限。
2. 學生更換主修老師需填具更換主修老師申請表，經原指導老師及新指導老師簽名同意後，交由系辦處理。
3. 若學生仍在修習「論文」課程，請將本資料表敬會課務組，以利期末新聘指導教授登錄成績。
4. 本表僅留存於各學系。

國立屏東大學 ○ ○ ○ ○ ○ 學系碩士班
研究生學位論文成績繳送單

學生姓名：

學 號：

指導教授：

論文名稱：

論文分數： 分（平均，四捨五入取整數）

通過日期： 年 月 日

論文類別：☐創作、展演報告☐技術報告☐實務報告☐學位論文

口試委員主席：_____

口試委員：_____

主任或所長：_____

年 月 日
(請蓋系所戳章)

※附 註：本單請於論文口試通過一週內送交教務處註冊組。

※請指導教授依照學生論文是否符合教師升等範圍準用專科以上學校教師資格審定辦法勾選類別。

國立屏東大學 ○ ○ ○ ○ ○ 學系碩士班
研究生學位論文成績繳送單

學生姓名：

學 號：

指導教授：

論文名稱：

論文分數： 分（平均，四捨五入取整數）

通過日期： 年 月 日

論文類別：☐創作、展演報告☐技術報告☐實務報告☐學位論文

口試委員主席：_____

口試委員：_____

主任或所長：_____

年 月 日
(請蓋系所戳章)

※附 註：本單請於論文口試通過一週內送交教務處註冊組。

※請指導教授依照學生論文是否符合教師升等範圍準用專科以上學校教師資格審定辦法勾選類別。

國立屏東大學畢業申請書 (研究生專用)

申請日期： 年 月 日

申請人	中文姓名		英文姓名	(同護照姓名)
畢業系/所		<input type="checkbox"/> 博士班 <input type="checkbox"/> 碩士班 <input type="checkbox"/> 在職碩士班 系(所)	學號	
入學時間		學年度 學期	出生日期	年 月 日
學位證書加註原入學學校名稱調查 (不要加註者請勿簽名)		本人需要於學位證書加註原入學學校名稱(103學年後入學者一律不加註) <input type="checkbox"/> 國立屏東教育大學 <input type="checkbox"/> 國立屏東商業技術學院。 簽名：		
論文口試時間		年 月 日	本學期是否有選課 <input type="checkbox"/> 是 <input type="checkbox"/> 否 學術倫理是否通過 <input type="checkbox"/> 是 <input type="checkbox"/> 否	
論文題目		(論文題目若有修改須與原口試論文成績繳送單簽名頁題目一致)		
第一階段： 以上資料由學生填寫完畢後送該系所承辦人員。				
第二階段： 系所承辦人員接獲申請後於 1週內 連同論文繳送成績單一併送至註冊組。				
入學前畢業學歷：		畢業應修畢業學分數：		實際取得畢業學分數：
<input type="checkbox"/> 大學(含)以上		總計 學分		總計 學分
<input type="checkbox"/> 同等學力		必修 學分		必修 學分
(須加修 學分)		選修 學分		選修 學分
其他系所修業相關規定： <input type="checkbox"/> 已完成 <input type="checkbox"/> 未能完成 本欄由系/所承辦人填寫		審 核		承辦人
				系所主管
				院長
				師培中心
				未修學程者請劃掉
第三階段： 由系所審核畢業資格，通過後始得辦理離校手續。				
陳 請 複 核				
承辦人		註冊組組長		校長
教務長				
請准予用印				
※ 申請人未能於預計畢業學期規定最後離校日(上學期為下學期註冊日、下學期最後離校日期為八月十五日、在職進修暑期班為十一月三十日)完成離校手續，本申請書應予作廢，所製作之學位證書應予銷毀。 ※ 研究生需修滿規定之學分，且通過論文口試，始得申請畢業，申請畢業須於學期開始且完成註冊手續，未符規定者，逕予駁回申請。104學年入學研究生口試前須通過「學術倫理」課程證明。 ※ 申請畢業之該學期，若有修讀課程須修畢學期規定之週數，始得領取畢業證書。				

國立屏東大學研究生論文上傳同意書

_____系(所)，研究生 _____
論文已完成口試委員修改建議，請同意論文上傳至本校博碩士
論文系統。

謹陳

論文指導教授：_____簽名

同意日期：_____年_____月_____日

研 究 生：_____簽名

學 號：_____

備註：

1. 指導教授簽名後，以電子檔案(jpg 圖檔)上傳【校務行政系統→學生證照管理→B3603S_證照申請作業(學生端)】。

上傳網址：<https://webap.nptu.edu.tw/Web/Secure/default.aspx>

2. 紙本與數位論文內，請勿置入此同意書。

國立屏東大學音樂學系碩士班 研究生論文研究計畫發表申請單

申請日期： 年 月 日

姓 名		學 號	
學制別	日/夜間 碩士班 年級	聯絡電話	
論文題目			
發表時間	年 月 日 時 分	發表地點	
指導教授推薦 評論教授名單 (校內教師為原則)	1. 學校系所： 姓 名：		
	2. 學校系所： 姓 名：		
指導教授 簽 名	指導教授：	系主任 簽 名	
	協同指導教授：		

說明：

- 論文計畫考試委員 2 人（必要時得 3 人），指導教授為當然委員
校內評論 1 人：由指導教授加倍推薦，經系主任同意後擇定之。
- 計畫發表日前 21 天提出申請。
- 論文研究計畫發表截止日---上學期：一月三十一日
下學期：七月三十一日
- 填寫申請單注意事項
 - (1)請備妥研究計畫本二本（送評論教授及指導教授），連同此申請單向系辦提出申請。
 - (2)申請日期和發表日期間隔至少三週以上，以利行政作業。
- 本表僅留存於各學系。



國立屏東大學音樂學系碩士班

DEPARTMENT OF MUSIC
NATIONAL PINGTUNG UNIVERSITY-

90003 屏東市林森路1號・電話：(08) 7663800 轉 35601~3・專線：(08) 721-1745
No.1, Linsen Rd., Pingtung City, Pingtung County 900, Taiwan (R.O.C.)
TEL：(08) 7226141 EXT. 35601~~35603

○教授○○道鑑：

茲為舉行本系碩士班研究生碩士論文研究計畫發表，承蒙 俯允
擔任口試委員，無任銘感，謹奉陳有關事項如下：

一、研究生姓名：

二、論文研究計畫題目：

三、發表日期： 年 月 日 時 分至 時 分

四、發表地點：

五、聯絡電話：08-7663800 轉 35601~3

肅此懇託 順頌

道 安

音樂學系系主任

○ ○ ○ 謹上

年 月 日

教育三 研究生修業檢核表【音樂教育組】

國立屏東大學音樂學系碩士班
研究生修業檢核表【音樂教育組】

學生姓名		學號		入學學年	
指 導 教 授					
壹、修習課程		課 程 名 稱		學 分 數	成 績
基礎課程	共同必修	論文指導			
	分組必修				
	主修領域選修課程				
其他選修					
貳、論文研究計畫	日 期	年 月 日			
參、學位論文考試	日 期	年 月 日			
肆、指導教授					

國立屏東大學音樂學系碩士班

研究計畫發表會程序【音樂教育組】

- 一、主持人致詞（5 分鐘）
- 二、研究生報告研究計畫內容（40 分鐘）
- 三、師長或同學發問、指正或提出建議（40 分鐘）
- 四、研究生說明（10 分鐘）
- 五、主持人結論（5 分鐘）
- 六、散會

國立屏東大學音樂學系碩士班 碩士論文計畫審查表【音樂教育組】

研究生姓名		日期	年 月 日	組別	
論文計畫題目					
論文計畫意見審查/建議事項					
審查結果	論文計畫的可行性	<input type="checkbox"/> 通過 <input type="checkbox"/> 修改後通過 <input type="checkbox"/> 未通過			
審查委員簽名					

本表僅留存於各學系。

國立屏東大學音樂學系碩士班

碩士論文口試申請表 【音樂教育組】

申請日期： 年 月 日

姓名		學號	
論文題目			
論文口試日期/ 時間	年 月 日 時間：	擬畢業月份	<input type="checkbox"/> 一 月 <input type="checkbox"/> 七 月
學術倫理課程 審核	<input type="checkbox"/> 通過 <input type="checkbox"/> 不通過 未通過者不得提出口試	系辦人員	
指導教授簽名	指導教授 協同指導教授	系主任簽名	
備註			

說明：

1. 碩士班學生於論文計畫發表日三個月後，可申請論文考試。
2. 請填一份於口試前 21 天送系辦
3. 備論文口試本三份，分別隨聘函寄送校外、內口委及指導教授。
4. 畢業論文口試最早考試日期為註冊開學時；最後期限上學期為 1 月 15 日、下學期為 7 月 15 日前，逾期者視為該學期未通過。
5. 8 月 1 日欲續(敘)薪者，須於 7 月 31 日以前完成離校手續；餘則須於 8 月 15 日之前完成離校手續。
6. 本表僅留存於各學系。

國立屏東大學音樂學系碩士班
論文口試委員推薦書 【音樂教育組】

◎研究生姓名：	
論文題目：	
◎推薦校內口試委員	
姓名	
研究專長	
聯絡單位電話	
姓名	
研究專長	
聯絡單位電話	
◎推薦校外口試委員	
姓名	
任教學校/職級 研究專長	
聯絡電話 email	
姓名	
任教學校/ 職級 研究專長	
聯絡電話 email	
<div style="display: flex; justify-content: space-between;"> <div>推薦人 (指導教授、協同指導教授)</div> <div>簽名</div> </div>	
日期： 年 月 日	
備註：	



國立屏東大學音樂學系碩士班

DEPARTMENT OF MUSIC

NATIONAL PINGTUNG UNIVERSITY

90003 屏東市林森路 1 號・電話：(08) 7663800 轉 35601~3・專線：(08) 721-1745
No.1, Linsen Rd., Pingtung City, Pingtung County 900, Taiwan (R.O.C.)
TEL：(08) 7226141 EXT. 35601~~35603

○教授○○道鑑：

茲為舉行本系碩士班研究生碩士論文口試，承蒙 俯允擔任口試委員，無任銘感，謹奉陳有關事項如下：

一、研究生姓名：

二、論文計畫題目：

三、發表日期： 年 月 日 時 分至 時 分

四、發表地點：

五、聯絡電話：08-7663800 轉 35601~3

肅此懇託 順頌

道 安

音樂學系系主任

○ ○ ○ 謹上

年 月 日

國立屏東大學音樂學系碩士班

論文口試程序【音樂教育組】

- 一、委員推選論文考試主席
- 二、主席致詞
- 三、研究生發表論文（20 分鐘）
- 四、問題提問與說明（70 分鐘）
- 五、評分（請研究生與旁聽者迴避）
- 六、主席宣布考試結果
- 七、書面作業
- 八、散會

國立屏東大學音樂學系碩士班

論文口試試場服務注意事項

- 一、試場服務同學由準備口試之研究生聯絡決定之，人數以不少於三人為原則，其中一人擔任紀錄，其餘做一般服務。
- 二、試場服務同學之主要工作，在於佈置試場與準備茶水、紙張、原子筆、論文評分表、口試程序表及相關器材、資料等，所需上列之紙張、表格等，可於口試前一日或當日向系辦公室領取。
- 三、試場服務同學應在口試 30 分鐘前完成一切準備工作。
- 四、口試進行時紀錄應力求扼要確實。
- 五、試場服務人員非必要時不宜遠離，以便隨時協助處理相關事宜。
- 六、口試結束後，立即清理試場，以保持試場之整潔。

國立屏東大學音樂學系碩士班

論文口試評分表【音樂教育組】

		日期	年	月	日
研究生姓名				學號	
論文題目					
評語 或 修正 意見					
口試成績					
口試委員	簽名				

附註：

1. 學位口試成績以 70 分為及格，一百分為滿分。
2. 在評分與提出評語或修正意見時，請以下列四方面為考量的重點：
 - I 文字及組織
 - II 研究方法及步驟
 - III 內容及觀點
 - IV 創見及貢獻
3. 如篇幅不足，請另紙繕附
4. 本表僅存於系辦

國立屏東大學音樂學系碩士班碩士論文

研究生：○○○

論文題目

本論文經審查及口試合格特此證明

論文口試委員會主席 _____

委員 _____

委員 _____

指導教授：○○○博士 _____

系主任：○○○博士 _____

中華民國 年 月 日

國立屏東大學音樂學系碩士班
碩士論文

研究生：○○○

論文題目

本論文經審查及口試合格特此證明

論文口試委員會主席 _____

委員 _____

委員 _____

委員 _____

指導教授：○○○ 博士 _____

○○○ 博士 _____

系主任：○○○ 博士 _____

中 華 民 國 年 月 日

申請日期： 年 月 日

備註：

- 88

國立屏東大學音樂學系碩士班

研究生修業檢核表【音樂演奏（唱）暨室內樂】

學生姓名				學號			入學學年		
主 修				指 導 教 授					
壹、修習課程		課 程 名 稱				學 分 數		成 績	
基礎課程	共同必修	論文指導							
	分組必修								
主修領域選修課程									
其 他 選 修									
貳、音樂會		日 期	年		月		日		
參、音樂會		日 期	年		月		日		
肆、指導教授									



國立屏東大學音樂學系碩士班

DEPARTMENT OF MUSIC

NATIONAL PINGTUNG UNIVERSITY

90003 屏東市林森路1號・電話：(08) 7663800 轉 35601~3・專線：(08) 721-1745
No.1, Linsen Rd., Pingtung City, Pingtung County 900, Taiwan (R.O.C.)
TEL：(08) 7226141 EXT. 35601~~35603

○教授○○道鑑：

茲為舉行本系碩士班研究生（姓名）音樂會，承蒙 俯允
擔任口試委員，無任銘感，謹奉陳有關事項如下：

一、研究生姓名：

二、(解說、演奏、獨奏) 音樂會曲目：

三、(解說、演奏、獨奏) 音樂會日期： 年 月 日 時 分至 時
分

四、音樂會地點：本校林森校區音樂館一樓圓廳

五、聯絡電話：08-7663800 轉 35601~3

肅此懇託 順頌

道 安

音樂學系系主任

○ ○ ○ 謹上

年 月 日

國立屏東大學音樂學系碩士班

計畫發表音樂會評審審查表【音樂演奏（唱）暨室內樂組】

研究生姓名		音樂會 日期	年 月 日
音樂會曲目			
計畫發表音樂會	<input type="checkbox"/> 通過 <input type="checkbox"/> 不通過	評審委員簽名：	

樂曲解說 ☐ 通過 ☐ 修正後通過 ☐ 不通過

樂曲解說 ☐ 通過 ☐ 修正後通過 ☐ 不通過

研究生姓名		音樂會 日期	年 月 日
評 語 欄			

註：請指導教授於音樂會結束立即收集各評審委員審查表，並於音樂會翌日送交系辦。

國立屏東大學音樂學系碩士班

學位音樂會審查評分表【音樂演奏（唱）暨室內樂組】

研究生姓名		音樂會 日期	年 月 日
音樂會曲目			
得分 (七十分以上為及格)		評審委員簽名：	

樂曲解說 ☐ 通過 ☐ 修正後通過 ☐ 不通過

樂曲解說 ☐ 通過 ☐ 修正後通過 ☐ 不通過

研究生姓名		音樂會 日期	年 月 日
評 語 欄			

註：請指導教授於音樂會結束立即收集各評審委員評分表，並於音樂會翌日送交系辦。

國立屏東大學音樂學系碩士班

計畫發表音樂會評審審查表【音樂演奏（唱）暨室內樂-理論作曲】

研究生姓名		音樂會 日期	年 月 日
音樂會曲目			
計畫發表音樂會	<input type="checkbox"/> 通過 <input type="checkbox"/> 不通過	評審委員簽名：	

樂曲解說 ☐ 通過 ☐ 不通過

註：若「不通過」，學生得修改(或重寫)樂曲解說，並於所有評審委員通過後，方通過音樂會解說。

樂曲解說 ☐ 通過 ☐ 不通過

研究生姓名		音樂會 日期	年 月 日
評 語 欄			

註：請指導教授於音樂會結束立即收集各評審委員審查表，並於音樂會翌日送交系辦。。

國立屏東大學音樂學系碩士班

樂曲解說修正表【音樂演奏(唱)暨室內樂】

茲證明

研究生 ○○○ 計畫發表/學位音樂會樂曲解說已修正通過。

主席：_____

委員：_____

指導教授：_____

中 華 民 國 年 月 日

註：請於考完試一個月內(需修改完畢)，將此表送至系辦公室。

國立屏東大學音樂學系碩士班

樂曲解說修正表【音樂演奏(唱)組】

茲證明

研究生 ○○○ 計畫發表/學位音樂會樂曲解說已修正通過。

主席：_____

委員：_____

指導教授：_____

中 華 民 國 年 月 日

註：請於考完試一個月內(需修改完畢)，將此表送至系辦公室。

國立屏東大學音樂學系碩士班

樂曲解說修正表【音樂演奏(唱)組-理論作曲組】

茲證明

_____ 音樂會樂曲解說已修正通過。

主席：_____

委員：_____

指導教授：_____

中 華 民 國 年 月 日

註：請於音樂會後一個月內(需修改完畢)，將此表送至系辦公室。

國立屏東大學音樂學系碩士班

樂曲解說修正表【音樂演奏(唱)組-理論作曲組】

茲證明

_____ 音樂會樂曲解說已修正通過。

主席：_____

委員：_____

指導教授：_____

中 華 民 國 年 月 日

註：請於音樂會後一個月內(需修改完畢)，將此表送至系辦公室。

國立屏東大學音樂學系碩士班碩士論文

○○○ (樂器別/獨唱) 音樂會作品分析研究(或自訂題目)

○○○ (Instrumental/Vocal) Recital Program
Introduction, Analysis and Interpretation(或自訂題目
之英譯)

本論文經審查及口試合格特此證明

論文口試委員會主席 _____

委員 _____

委員 _____

指導教授：○○○博士 _____

系主任：○○○博士 _____

中 華 民 國 年 月 日

演奏八 範例:鋼琴

國立屏東大學音樂學系碩士班碩士論文

林大名鋼琴音樂會作品分析研究(或自訂題目)

**Lin, Da-Ming Piano Recital Program
Introduction, Analysis and Interpretation(或自訂題目
之英譯)**

本論文經審查及口試合格特此證明

論文口試委員會主席

委員

委員

指導教授：○○○博士

系主任：○○○博士

中 華 民 國 年 月 日

演奏八 範例:聲樂

國立屏東大學音樂學系碩士班碩士論文

李大華聲樂音樂會作品分析研究(或自訂題目)

Li, Tai-Hua Vocal Recital Program Introduction, Analysis and Interpretation(或自訂題目 之英譯)

本論文經審查及口試合格特此證明

論文口試委員會主席

委員

委員

指導教授：○○○博士

系主任：○○○博士

中 華 民 國 年 月 日

國立屏東大學音樂學系碩士班碩士論文

研究生：○○○

論文題目

本論文經審查及口試合格特此證明

論文口試委員會主席 _____

委員 _____

委員 _____

指導教授：○○○博士 _____

系主任：○○○博士 _____

中 華 民 國 年 月 日

國立屏東大學音樂學系碩士班碩士論文

○○○ (樂器別/獨唱) 音樂會作品分析研究(或自訂題目)

○○○ (Instrumental/Vocal) Recital Program
Introduction, Analysis and Interpretation(或自訂題目
之英譯)

本論文經審查及口試合格特此證明

論文口試委員會主席 _____

委員 _____

委員 _____

委員 _____

指導教授：○○○ 博士 _____

○○○ 博士 _____

系主任：○○○ 博士 _____

中 華 民 國 年 月 日

國立屏東大學音樂學系碩士班碩士論文

林大名鋼琴音樂會作品分析研究(或自訂題目)

**Lin, Da-Ming Piano Recital Program
Introduction, Analysis and Interpretation(或自訂題目
之英譯)**

本論文經審查及口試合格特此證明

論文口試委員會主席 _____

委員 _____

委員 _____

委員 _____

指導教授：○○○ 博士 _____

○○○ 博士 _____

系主任：○○○ 博士 _____

中 華 民 國 年 月 日

國立屏東大學音樂學系碩士班碩士論文

李大華聲樂音樂會作品分析研究(或自訂題目)

**Li, Tai-Hua Vocal Recital Program
Introduction, Analysis and Interpretation(或自訂題目
之英譯)**

本論文經審查及口試合格特此證明

論文口試委員會主席 _____

委員 _____

委員 _____

委員 _____

指導教授：○○○ 博士 _____

○○○ 博士 _____

系主任：○○○ 博士 _____

中 華 民 國 年 月 日

國立屏東大學音樂學系碩士班碩士論文

研究生：○○○

論文題目

本論文經審查及口試合格特此證明

論文口試委員會主席 _____

委員 _____

委員 _____

委員 _____

指導教授：○○○ 博士 _____

○○○ 博士 _____

系主任：○○○ 博士 _____

中 華 民 國 年 月 日

「現代音樂知識」考試申請表

預訂考試時間	年 月 日
時段	____: ____ ~ ____: ____
學生姓名	
學 號	
指導老師簽章	
承辦人員簽章	
系主任簽章	
備註 考試成績	